

# Rapporto di Nonprofit Governance 2014

Gruppo Svizzero Paraplegici



# Impressum

## **Rapporto di Nonprofit Governance 2014 Gruppo Svizzero Paraplegici al 31 marzo 2015**

Publicato in lingua tedesca, francese e italiana.  
La versione tedesca è quella vincolante.

### **Editore**

Fondazione svizzera per paraplegici (FSP), Nottwil

### **Redazione/Realizzazione**

Dr. iur. Joseph Hofstetter, direttore generale FSP  
Pius Bernet, direttore finanziario FSP  
Franziska Bigler, responsabile Compliance FSP

### **Traduzione/Revisione**

comtexto AG, Zurigo  
Liana Maman Benziger, FSP, Nottwil  
Manuela Salvadè, FSP, Nottwil

### **Foto**

Walter Eggenberger, Astrid Zimmermann, Beatrice Felder, FSP

### **Impaginazione/Layout**

Regina Lips, FSP  
Karin Distel, FSP

### **Nota**

Per agevolare la lettura del testo, in questo rapporto è stata utilizzata di norma solo la forma maschile di una denominazione, ma è sempre riferita indistintamente a entrambi i sessi.

© Fondazione svizzera per paraplegici (FSP), Nottwil

### **Abbreviazioni frequenti**

GSP	Gruppo Svizzero Paraplegici
FSP	Fondazione svizzera per paraplegici
UdS	Unione dei sostenitori della Fondazione svizzera per paraplegici
CSP	Centro svizzero per paraplegici Nottwil SA
ASP	Associazione svizzera dei paraplegici
RSP	Ricerca svizzera per paraplegici SA
OT	Orthotec SA
SIR	SIRMED Istituto svizzero di Medicina di Primo Soccorso SA
PH	ParaHelp SA
SHS	Hotel Sempachersee SA

# Sommario

1. Il Gruppo Svizzero Paraplegici (GSP)	4
2. Il concetto di Nonprofit Governance	4
3. Nonprofit Governance nel GSP	4
4. I nostri valori	5
5. La nostra strategia	6
6. Strutture del GSP	7
7. Finalità e scopi della Fondazione svizzera per paraplegici	7
8. Contratti di collaborazione con le organizzazioni collegate, le società affiliate e terzi	8
9. Struttura direzionale del Gruppo Svizzero Paraplegici	9
10. Consiglio di fondazione	9
11. Organizzazione del Consiglio di fondazione	10
12. Membri del Consiglio d'amministrazione, Conferenza dei direttori e Direzione FSP	11
13. Commissione del personale	11
14. Compensi	11
15. Risk Management e Sistema di controllo interno	13
16. Revisione	13
17. Vigilanza esterna	14
18. Politica d'informazione	14
Organi operativi	15
Organi strategici	16
Connessioni e adesioni	18
Indice delle persone	20
Elenco degli indirizzi	30

# Nonprofit Governance quale garanzia di trasparenza

## 1. Il Gruppo Svizzero Paraplegici (GSP)

Il GSP è costituito, oltre alle sfere di appartenenza della Fondazione, da un'unione di istituzioni giuridicamente indipendenti. Essa comprende le società affiliate (società per azioni di pubblica utilità, le cui azioni sono detenute al 100% dalla Fondazione) e l'organizzazione partner Associazione svizzera dei paraplegici (un'associazione che ne condivide le finalità e finanziata per la maggior parte dalla Fondazione), collegata sotto il profilo strategico per mezzo di un contratto di cooperazione. Al Gruppo appartiene infine l'Unione dei sostenitori, istituita dalla Fondazione, la quale reperisce i mezzi finanziari per la Fondazione mediante riscossione delle quote associative dei suoi membri e consente di versare senza complicazioni il sussidio di prima assistenza.

## 2. Il concetto di Nonprofit Governance

In termini generali, sotto il termine Nonprofit Governance, anche denominata NPO Governance, s'intende una conduzione globale delle Organizzazioni non profit (ONP) che sopresta alle funzioni di management. Si tratta di misure, strumenti e meccanismi che stanno a supportare l'organo supremo di direzione (qui il Consiglio di fondazione) di una ONP o di un gruppo ONP nello svolgimento dei suoi compiti e a garantire l'adempimento dello scopo, la legittimità e responsabilità dell'organizzazione e la tutela degli interessi dei gruppi target.

Mentre la Corporate Governance definisce in primo luogo le strutture in materia di autorità e amministrazione in seno a società di capitale, la Nonprofit Governance abbraccia molteplici forme organizzative senza scopo di lucro (tra cui fondazioni, società anonime di pubblica utilità, associazioni, unioni). Nell'ambito della Nonprofit Governance sono inoltre concepibili varie forme di istituzionalizzazione dei cosiddetti non profit Boards (ad esempio: conferenze dei direttori, comitati, commissioni, collegi consultivi), mentre nel caso delle Organizzazioni for profit (OP), di norma la Corporate Governance viene istituzionalizzata da un Consiglio d'amministrazione o un Comitato direttivo.

La Nonprofit Governance è oltretutto concepita per sistemi di obiettivi multidimensionali e per la presa in considerazione di

terzi, nonché per l'adempimento del mandato della Fondazione, mentre la Corporate Governance persegue prevalentemente scopi di tipo economico-finanziario nel senso della tutela degli interessi dei proprietari o investitori.

Perciò, nell'ambito della Nonprofit Governance, per le ONP di grandi dimensioni e diversificate diventa sempre più importante – a causa della complessità e dei requisiti crescenti – sostituire la consueta attività degli organi direttivi, spesso a carattere limitante e a titolo onorifico, con una conduzione professionalizzata.

## 3. Nonprofit Governance nel GSP

Il Gruppo Svizzero Paraplegici (GSP) viene amministrato secondo le direttive attinenti alle regole attuali di Nonprofit Governance per organizzazioni non profit vigenti in Svizzera. La divulgazione di quanto segue ha per obiettivo di permettere una visione attuale e completa nella Nonprofit Governance del Gruppo Svizzero Paraplegici (GSP).

Tutte le informazioni riportate si riferiscono allo stato di cose al 31 marzo 2015. Sono stati applicati i seguenti principi:

- Gli organi direttivi garantiscono, nell'ambito della legislazione e degli statuti, una chiara divisione delle responsabilità in materia di supervisione, direzione ed esecuzione. Essi garantiscono un rapporto equilibrato tra conduzione, direzione e controllo (checks and balances).
- Gli organi dirigenti conducono le organizzazioni in maniera responsabile, efficiente e durevole. In particolar modo tengono conto dei valori che stanno alla base dell'organizzazione.
- Gli organi dirigenti stabiliscono la politica d'informazione. Si impegnano a favore di un'informazione interna ed esterna trasparente e in tempi ragionevoli per quanto concerne la struttura e le attività dell'organizzazione, come pure l'impiego dei mezzi.
- Gli organi dirigenti salvaguardano gli interessi e i diritti dei membri e dei sostenitori. Essi garantiscono un'efficace collaborazione di collaboratori onorari, volontari e salariati.
- Gli organi dirigenti tutelano gli interessi dei donatori. In particolare sono responsabili della raccolta corretta di capitali e del loro utilizzo regolamentare.

#### 4. I nostri valori

Tutti i collaboratori del Gruppo Svizzero Paraplegici (GSP) operano in base ai valori condivisi qui di seguito riportati. Accanto ai processi e alle strutture formali, la cultura dei valori è una componente importante di una Nonprofit Governance vissuta.

##### 1. Costruiamo sulla fiducia.

Intratteniamo relazioni con un comportamento aperto, onesto e trasparente. Si può fare affidamento sulla nostra professionalità e competenza.

##### 2. Promuoviamo l'autonomia.

Promuoviamo le capacità dei paraplegici, del loro ambiente prossimo e dei collaboratori. Li promuoviamo quanto ad autonomia e autonomia.

##### 3. Curiamo un comportamento di rispetto.

Il rapporto con i para e tetraplegici, i nostri collaboratori e il nostro ambiente prossimo è caratterizzato da un comportamento di stima e sensibilità.

##### 4. Viviamo il principio di équipe e di collaborazione.

Le nostre prestazioni vengono fornite in équipe e con la costante consapevolezza di dipendere gli uni dagli altri.

##### 5. Pensiamo e agiamo in maniera imprenditoriale.

Siamo sicuri di noi stessi. Ricerchiamo un orientamento al risultato e un beneficio a lungo termine in misura bilanciata, rispecchiando permanentemente il nostro lavoro pratico.

##### 6. Pensiamo e agiamo nel rispetto di criteri di sostenibilità.

Trattiamo in modo accurato le risorse affidateci. Assicuriamo un utilizzo dei mezzi efficiente ed efficace al servizio dei para e tetraplegici.

##### 7. Assumiamo un ruolo di precursori.

Puntiamo sulla continuità quanto ad obiettivi e valori, quale premessa per intentare nuove strade.

##### 8. Ci relazioniamo attivamente.

Cerchiamo e curiamo una comunicazione attiva con partner interni ed esterni. Formiamo delle reti relazionali al fine di sviluppare ulteriormente le nostre competenze e i nostri servizi.

##### 9. Ci identifichiamo con un'opera grandiosa.

Siamo coinvolti in un compito unico nel suo genere, integrale e sensato. Esercitiamo il nostro lavoro con passione, fierezza e piacere.



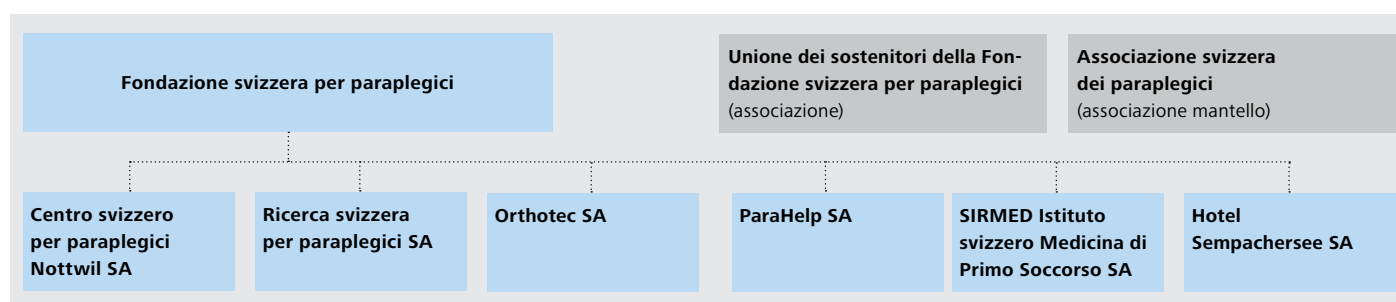
## 5. La nostra strategia

Il GSP, in condivisione con i collaboratori quadri e gli organi strategici, ha elaborato e approvato i seguenti campi di prestazioni e relative strategie:



## 6. Strutture del GSP

### Struttura giuridica del Gruppo Svizzero Paraplegici (dal 1° luglio 2014)



- Società di gruppo:** Fondazione, sue società affiliate e organizzazioni collegate, denominate anche organizzazioni partner, integralmente consolidate.
- Fondazione e sue società affiliate,** tutte al 100% di proprietà della Fondazione
- Organizzazioni collegate (anche denominate organizzazioni partner);** Contratti di cooperazione per il conseguimento del mandato della Fondazione, finanziate in misura maggioritaria da fondi provenienti da sostenitori e donazioni (Associazione svizzera dei paraplegici) e organizzazione di raccolta fondi a favore della Fondazione (Unione dei sostenitori)

#### Struttura societaria

Sotto il nome di Fondazione svizzera per paraplegici (FSP) esiste una fondazione ai sensi dell'art. 80 segg. del Codice civile svizzero (beni destinati al conseguimento di un fine particolare), con sede a 6207 Nottwil/LU.

#### Inclusione delle organizzazioni collegate

Per raggiungere gli obiettivi in linea con le intenzioni del fondatore, la FSP ha fondato o contribuito alla fondazione di varie organizzazioni di natura giuridica assai differenti tra esse. Del GSP fanno parte una fondazione, sei società per azioni di pubblica utilità, e due associazioni.

Le due associazioni – Unione dei sostenitori (UdS) della FSP e Associazione svizzera dei paraplegici (ASP) – sono «organizzazioni collegate». Le associazioni sono giuridicamente indipendenti e autonome nella loro conduzione. Tra le organizzazioni collegate e la Fondazione sussiste una stretta interconnessione operativa, disciplinata da un contratto.

Per rappresentare l'attuazione della riabilitazione globale di persone para e tetraplegiche (cfr. articolo relativo lo scopo della Fondazione) è stato concordato con i comitati delle suddette associazioni di integrarle nell'area di consolidamento del GSP e di rappresentarle nella divulgazione della Nonprofit Governance. Non se ne può dedurre un controllo delle organizzazioni collegate da parte della Fondazione.

Le organizzazioni collegate dispongono di proprie direttive specifiche di Nonprofit Governance, ma che non si trovano in conflitto con le direttive generali del GSP.

## 7. Finalità e scopi della FSP

### Finalità dell'organizzazione

La Fondazione svizzera per paraplegici (FSP) ha per scopo la riabilitazione globale di persone con lesione midollare. Essa assume e sussidia tutte le misure atte a perseguire questo scopo e corrispondenti allo stato più attuale della scienza e della tecnica.

## Scopi e prestazioni

L'Unione dei sostenitori della Fondazione svizzera per paraplegici garantisce il finanziamento delle finalità della Fondazione per mezzo delle quote associative dei sostenitori ed eroga un contributo di sostegno di CHF 200 000 nel caso in cui un membro subisce una para o tetraplegia conseguente a infortunio che implichi una dipendenza permanente dalla sedia a rotelle.

La FSP o le organizzazioni da essa finanziate sostengono le persone con para o tetraplegia in casi d'emergenza versando contributi ai costi di ausili, apparecchiature e installazioni, come pure ai costi ospedalieri non coperti, e aiuta i para e tetraplegici e i loro parenti nel bisogno. La FSP promuove le finalità dell'Associazione svizzera dei paraplegici.

La FSP mette a disposizione i mezzi finanziari per:

- l'espansione, la manutenzione e l'esercizio del Centro svizzero per paraplegici (CSP) a Nottwil
- l'espansione, la manutenzione e l'esercizio del suo Centro di ricerca e di formazione, dell'Istituto Guido A. Zäch (GZI) di Nottwil
- l'ampliamento, lo sviluppo e l'esercizio delle sue altre istituzioni con diverse attività al servizio delle persone para e tetraplegiche.

La Fondazione promuove la formazione e l'aggiornamento professionale del personale specializzato e sostiene la ricerca scientifica nel campo della riabilitazione globale delle persone para e tetraplegiche.

La FSP orienta sullo stato attuale dei suoi intenti e promuove presso l'opinione pubblica la comprensione per i para e tetraplegici attraverso l'informazione.

## Patrimonio della fondazione

Il patrimonio della Fondazione viene incrementato con:

- un'organizzazione di sostenitori
- collette pubbliche
- donazioni e legati
- altri provvedimenti ritenuti idonei

All'occorrenza anche il capitale può essere utilizzato per il conseguimento dello scopo della Fondazione.

## 8. Contratti di collaborazione con organizzazioni collegate, società affiliate e terzi

### 8.1 con organizzazioni collegate

#### 8.1.1 Contratto di collaborazione con l'Unione dei sostenitori della Fondazione svizzera per paraplegici

Nel contratto di collaborazione stipulato a gennaio 2011, l'UdS ha trasferito il disbrigo degli affari quotidiani dell'Unione dei sostenitori (Marketing, Fundraising, Amministrazione affiliazioni, Aiuto diretto) alla FSP. Da parte sua, quest'ultima si è impegnata a farsi integralmente carico dell'intera infrastruttura, del personale e dei mezzi e costi operativi facendo ricorso a mezzi propri. In controparte, l'UdS trasferisce la totalità delle quote associative dei membri e delle donazioni alla Fondazione, in modo da soddisfare la volontà del fondatore. In tal modo, per motivi di efficienza, tutte le attività dedicate al fundraising e al marketing affiliazioni, come pure le attività amministrative correlate dell'UdS e della FSP rientrano nell'attività della FSP. L'Unione dei sostenitori versa un contributo di sostegno di CHF 200 000 ai sostenitori che subiscono una para o tetraplegia conseguente a infortunio che implichi una dipendenza dalla sedia a rotelle.

#### 8.1.2 Contratto di collaborazione con l'Associazione svizzera dei paraplegici

Nel mese di novembre 2009 è stato firmato un contratto di collaborazione, valido per sei anni, con l'Associazione svizzera dei paraplegici. Esso stabilisce, in conformità allo scopo della Fondazione, gli intenti definiti per le due organizzazioni concernenti l'evoluzione a lungo termine nel settore dell'Integrazione e assistenza a vita. Oltretutto viene così garantita la sicurezza di pianificazione per le due parti.

### 8.2 con società affiliate

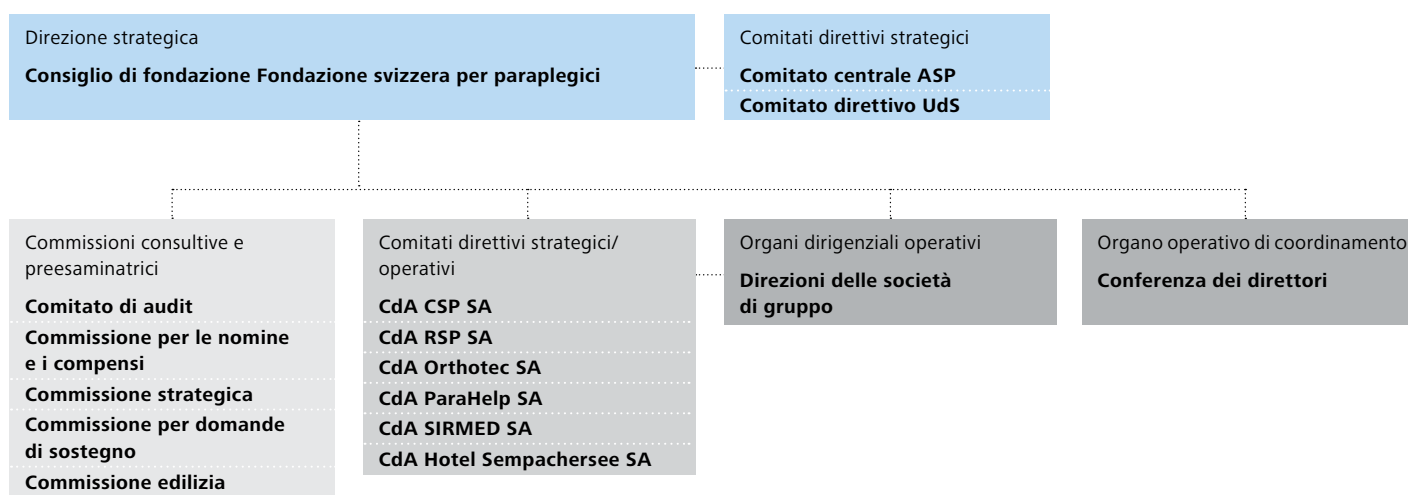
Basandosi sugli incarichi strategici ed i rispettivi businessplan, la Fondazione conclude degli accordi di prestazione con le società affiliate, di norma per un lasso di quattro anni in sincronicità con il ritmo della verifica di strategia. È stato possibile sottoscrivere tali concordati con il CSP, Orthotec SA, SIRMED e SHS. Le altre società affiliate seguiranno.

### 8.3 con terze parti

Nel campo dell'assistenza medica, esistono tra il Centro svizzero per paraplegici (CSP) e l'Ospedale cantonale di Lucerna (LUKS)



## 9. Struttura direzionale del Gruppo Svizzero Paraplegici (dal 1° luglio 2014)



dei contratti di collaborazione operativa. Nel settore Ricerca esiste un contratto di collaborazione a lungo termine (fino al 2023) tra la Fondazione svizzera per paraplegici, la Fondazione Università di Lucerna e l'Università di Lucerna.

A partire dal 2011 esiste un nuovo contratto con la società di consulenza Consultenax AG di Guido A. Zäch, presidente onorario della FSP, in materia di fundraising e marketing. Nel 2014, l'onorario erogato parzialmente sulla base dei risultati ottenuti è ammontato a CHF 303 005 (CHF 355 585 nell'anno precedente).

## 10. Consiglio di fondazione

### Organizzazione e composizione

Il Consiglio di fondazione è l'organo supremo della Fondazione svizzera per paraplegici (FSP). Esso è composto da almeno sette e massimo 11 membri. Le condizioni, l'eleggibilità, la composizione, il voto e la costituzione, la durata del mandato e la rielezione, nonché i compiti e le competenze del Consiglio di fondazione e dei suoi comitati ad hoc fanno oggetto di un regolamento di organizzazione separato. Esso può essere consultato presso la sede della società. Le società affiliate e le organizzazioni collegate della FSP hanno stabilito un loro proprio regolamento organizzativo tramite i loro organi competenti.

### Altre attività e intrecci di interesse

Le informazioni attinenti alle attività professionali e alla pubblicazione completa degli intrecci di interesse di ogni singolo membro del Consiglio di fondazione, dei membri di organi direttivi del Gruppo e delle organizzazioni collegate sono consultabili nelle pagine 20 a 29.

### Interdipendenze con organizzazioni collegate

I membri del Consiglio di fondazione Barbara Moser Blanc, Daniel Joggi, Heinz Frei e Hans Jürg Deutsch sono anche rappresentati nel Comitato direttivo dell'Unione dei sostenitori (UdS). Il membro del Consiglio di fondazione Christian Betl è contemporaneamente presidente del Comitato centrale dell'Associazione svizzera dei paraplegici. Alcuni collaboratori del GSP sono contemporaneamente membri di organi della Fondazione, delle società affiliate e delle organizzazioni collegate. Nella tabella a pagina 16 quest'ultimi sono contrassegnati con \*.

### Elezione e durata del mandato

Il Consiglio di fondazione designa i suoi membri tramite cooptazione e si autocostruisce. Le elezioni generali di rinnovo hanno luogo ogni quattro anni, le prossime a maggio 2019. La durata del mandato è di 4 anni, la durata massima del mandato è di 20 anni.

## **Incompatibilità**

Non esiste un legame coniugale, di stretta parentela o acquisita, né una relazione duratura di convivenza tra i membri del Consiglio di fondazione, dei Consigli d'amministrazione, dei Comitati direttivi delle direzioni.

## **11. Organizzazione del Consiglio di fondazione**

### **Frequenza delle riunioni**

Di norma il Consiglio di fondazione si riunisce quattro a sette volte l'anno. La Commissione strategica si riunisce di norma tre a cinque volte l'anno, la Commissione di audit tre volte l'anno e la Commissione per le nomine e i compensi una volta l'anno, se necessario più volte.

### **Mutazioni in seno al Consiglio di fondazione**

Nel 2014, il Consiglio di fondazione ha nominato Luca Stäger, Dr. oec. HSG e presidente del Consiglio d'amministrazione del CSP per molti anni, in seno al Consiglio di fondazione.

I ritratti dei membri del Consiglio di fondazione sono presentati alle pagine 20 a 29.

### **Strumenti di informazione e controllo**

Il Consiglio di fondazione viene regolarmente informato sulle attività delle società di gruppo e delle organizzazioni collegate per mezzo di rapporti trimestrali, budget, pianificazioni pluriennali, informazioni ad hoc ecc. Nel caso di avvenimenti particolari, egli viene immediatamente informato. Il Consiglio di fondazione è responsabile di attuare la volontà del fondatore e determina la rispettiva strategia di gruppo e ne sorveglia l'attuazione. Nella riunione del Consiglio di fondazione dell'8 ottobre 2014, il Consiglio di fondazione ha approvato una versione attuale della regolamentazione organizzativa corredata di un regolamento dettagliato delle competenze.

### **Commissione di audit**

La Commissione finanziaria è stata sciolta per fine 2014. Una parte dei compiti sono stati trasferiti alla Commissione strategica per ragioni di sinergie. I compiti restanti sono stati attribuiti alla nuova Commissione di audit, attiva dal 10 dicembre 2014.

La Commissione di audit assiste il Consiglio di fondazione nella pubblicazione del conto annuale e funge da interlocutore per l'organo esterno di revisione. Inoltre, la Commissione d'audit è responsabile dell'elaborazione e della supervisione delle direttive di Corporate Governance, oltre che del regolamento delle competenze. È altresì responsabile di garantire il funzionamento del Risk Management in materia finanziaria, del Sistema di controllo interno (SCI) e della revisione. Un regolamento di commissione separato ne disciplina l'organizzazione, le missioni e gli obblighi.

### **Commissione per le nomine e i compensi**

La Commissione per le nomine e i compensi assiste il Consiglio di fondazione nelle questioni di personale. Queste riguardano la nomina o la non rielezione/destituzione di membri del Consiglio di fondazione, del direttore generale FSP, di membri dei Consigli d'amministrazione e direttori generali e direttori commerciali di società affiliate. L'organizzazione, le missioni e gli obblighi sono stabiliti da un regolamento di commissione separato. Insieme al responsabile Human Resources, la Commissione disciplina gli adattamenti concettuali delle condizioni d'assunzione all'interno del Gruppo (non quelle delle organizzazioni collegate) ed è competente per la nomina, all'attenzione del Consiglio di fondazione, dei rappresentanti dei datori di lavoro nella Cassa pensioni del Gruppo.

### **Commissione strategica**

La Commissione strategica è incaricata della supervisione e dell'evoluzione della strategia aziendale e assiste il Consiglio di fondazione in questioni economiche. L'organizzazione, le missioni e gli obblighi sono stabiliti da un regolamento di commissione separato. La Commissione dirige e assiste il Consiglio di fondazione e i rispettivi consiglieri amministrativi nell'attuazione e attuazione delle strategie parziali. La Commissione strategica rappresenta in particolare il Consiglio di fondazione nel confronto con la politica e i partner strategici. Discute altresì i risultati trimestrali, i budget e la pianificazione pluriennale compresi la pianificazione e il controllo degli investimenti e trasmette le sue raccomandazioni al Consiglio di fondazione. La Commissione strategica verifica inoltre tutti i fatti rilevanti nell'ambito della pianificazione e il controlling finanziari.

### **Commissione per domande di sostegno**

Questa Commissione è stata costituita per la prima volta nel 2012 da parte del Consiglio di fondazione. Il regolamento per i sostegni sottoposto a revisione il 5 marzo 2015 disciplina l'attribuzione di sostegni diretti per i paraplegici e per le istituzioni di pubblica utilità che perseguono scopi uguali o simili a quelli della Fondazione. Le competenze della Commissione per domande di sostegno sono anch'esse regolamentate.

### **Commissione edilizia**

Il 2 luglio 2014 è stata nominata una Commissione edilizia, composta da membri del Consiglio di fondazione e da persone operanti a livello dirigenziale, che gestirà le questioni concernenti il progetto edilizio di ampliamento e rinnovo a Nottwil nel corso dei prossimi anni.

## **12. Membri del Consiglio d'amministrazione, Conferenza dei direttori e Direzione FSP**

La direzione strategica del Gruppo incombe al Consiglio di fondazione tramite i membri del Consiglio di amministrazione con le singole organizzazioni.

La strategia e la direzione operativa viene espletata in primo luogo attraverso i membri del Consiglio di amministrazione e i Comitati direttivi delle organizzazioni, i quali si riuniscono tre a cinque volte l'anno.

La Conferenza dei direttori coordina e ottimizza all'occorrenza le attività operative delle società di gruppo ed emana delle raccomandazioni o sottopone mozioni al Consiglio di fondazione. Essa si riunisce di norma otto a dieci volte l'anno.

La Direzione della FSP si assume le mansioni operative della Fondazione e dell'UdS, ai sensi del contratto di collaborazione. Le fanno capo i seguenti comparti: Aiuto diretto, Servizio giuridico, Corporate Communications, Marketing Affiliazioni e Fundraising, Finanze e Controlling, Beni immobiliari, Coordinazione Incontro e Laboratori (su incarico della RSP).

Il direttore generale FSP partecipa a tutte le riunioni del Consiglio di fondazione e delle sue Commissioni.

## **13. Commissione del personale**

La Commissione del personale (PECO) rappresenta gli interessi dei collaboratori per la maggioranza delle società di gruppo. La PECO fa da legame tra i dipendenti e le rispettive direzioni oltre che la Conferenza dei direttori. Essa si riunisce circa otto volte l'anno.

## **14. Compensi**

### **Contenuto e procedura di determinazione**

Le dimensioni e la complessità del GSP richiede agli organi direttivi un accresciuto impegno in termini di tempo. I compensi menzionati di seguito si basano sul Regolamento degli onorari attualmente in vigore. Esso concerne il Consiglio di fondazione, i Consigli d'amministrazione delle società controllate della FSP e – a titolo di raccomandazione – il Comitato direttivo dell'UdS. I contratti d'assunzione dei membri del Consiglio di fondazione (in occupazione a tempo pieno o parziale) per funzioni operative in seno al Gruppo Svizzero Paraplegici (GSP) sono stati convenuti separatamente secondo le condizioni generali d'assunzione del GSP a condizioni generali di mercato, sulla base di precisi criteri di valutazione.

### **Membri del Consiglio di fondazione in carica**

Agli undici membri (dieci nell'anno precedente) del Consiglio di fondazione, nel 2014 è stata versata una somma complessiva di CHF 370 561 (contro CHF 357 215 dell'anno precedente) per le attività relative al loro mandato inclusa l'attività nelle commissioni. In questo importo sono incluse le spese di qualsiasi genere di prestazioni valutabili in denaro dirette e indirette.

Il Consiglio di fondazione si è riunito complessivamente otto volte nel 2014 (come nell'anno precedente). Le varie Commissioni del Consiglio di fondazione si sono riunite in totale 15 volte (nove volte l'anno precedente). È stato inoltre effettuato un workshop in materia di strategia (due nell'anno precedente).

Gli indennizzi per i mandati dei membri del Consiglio di fondazione con incarichi presso le società affiliate e i Comitati

direttivi delle organizzazioni collegate sono ammontati a CHF 108 362 (anno precedente: CHF 107 588).

Due membri del Consiglio di fondazione occupati a tempo parziale sono stati retribuiti addizionalmente da parte della società di gruppo in questione con una percentuale di occupazione accumulata di 1,2 posti a tempo pieno (pari all'anno precedente) secondo le condizioni generali di mercato e di funzione.

### **Presidente**

Il Dr. Daniel Joggi esercita dal 1° gennaio 2013 un'occupazione del 20% in veste di presidente del Consiglio di fondazione e del 30% in qualità di responsabile di progetto, con una retribuzione totale di CHF 100 000 (pari all'anno precedente) più le spese pari a CHF 19 779 (anno precedente: CHF 19 211). Daniel Joggi non esercita nessun'altra attività lavorativa. Addizionalmente, nell'anno 2014 il Dr. Daniel Joggi ha percepito per la sua funzione di membro del Consiglio di amministrazione delle società Centro svizzero per paraplegici SA e Orthotec SA (entrambe società controllate della FSP) una somma complessiva di CHF 23 682 (CHF 20 266 nell'anno precedente, senza ParaHelp). Non ha percepito alcuna retribuzione per la sua funzione di membro del Comitato direttivo dell'Unione dei sostenitori della FSP.

La retribuzione complessiva del presidente del Consiglio di fondazione è ammontata nel 2014 a CHF 143 461 incluse le spese (CHF 139 477 nell'anno precedente).

### **Precedenti membri del Consiglio di fondazione**

Negli ultimi due anni non sono stati versati altri compensi a precedenti membri del Consiglio di fondazione. Il contratto di prestazioni con la ditta di consulenza del presidente onorario è illustrato a pagina 9.

### **Direzione FSP**

L'importo totale delle retribuzioni del direttore generale e dei responsabili di settore, inclusa la retribuzione corrisposta all'ASP per il responsabile Beni immobiliari, è ammontato nel 2014 a CHF 855 892 (CHF 846 776 nell'anno precedente adattato alla struttura organizzativa 2013).

### **Membri del Consiglio d'amministrazione delle società controllate di pubblica utilità**

I compensi sono disciplinati dal regolamento degli onorari sopra menzionato. Se un membro del Consiglio di fondazione esercita anche un mandato in seno al Consiglio d'amministrazione o al Comitato direttivo di una società controllata o di un'organizzazione collegata e viene indennizzato per tale mandato, questo compenso non è precisato nel capitolo «Compensi per membri del Consiglio di fondazione in carica».

I seguenti compensi sono stati versati ai membri del Consiglio d'amministrazione delle società controllate:

CSP, 7 membri	CHF 104 726	(nel 2013: CHF 92 220)
RSP, 5 membri	CHF 58 889	(nel 2013: CHF 56 931)
Orthotec, 5 membri	CHF 38 630	(nel 2013: CHF 40 058)
SIRMED, 4 membri	CHF 29 171	(nel 2013: CHF 32 402)
SHS, 4 membri (a.p. 5)	CHF 20 080	(nel 2013: CHF 29 270)
ParaHelp, 5 membri	CHF 17 085	(nel 2013: non rappres.)
<b>Totale</b>	<b>CHF 268 581</b>	<b>(nel 2013: CHF 250 881)</b>

Di cui l'indennizzo totale per i membri del Consiglio di fondazione con mandato nei Consigli d'amministrazione è ammontato a CHF 103 662 (anno precedente: CHF 102 255).

Nel 2014, i Consigli d'amministrazione si sono riuniti di norma tre a cinque volte, i Comitati direttivi tre a cinque volte (compresi i workshops in materia di strategia).

### **Compensi dei membri direttivi delle organizzazioni collegate**

I compensi sono regolati a titolo di raccomandazione del menzionato Regolamento degli onorari.

Al Comitato direttivo dell'Unione dei sostenitori è stato versato un importo complessivo di CHF 8333 (anno precedente: CHF 12 533). Esso si è riunito tre volte nel 2014 (quattro volte nell'anno precedente).

Il Comitato centrale dell'Associazione svizzera dei paraplegici è stato indennizzato con una somma totale di CHF 8744 (CHF 7824 nell'anno precedente). Esso si è riunito quattro volte nel 2014 (come nell'anno precedente).

Di questa somma, l'indennizzo totale per i membri del Consiglio di fondazione con mandato nei Consigli d'amministrazione è ammontato a CHF 4700 (anno precedente: CHF 5333).

#### **Membri delle direzioni di società controllate e della società collegata ASP**

I compensi dei membri delle Direzioni delle società controllate viene approvata dai rispettivi Consigli d'amministrazione. I compensi dei membri della direzione dell'ASP sono stabiliti dal loro Comitato direttivo.

#### **Onorari e remunerazioni supplementari**

Nessun onorario o remunerazione supplementare è stato versato per altri servizi ai membri del Consiglio di fondazione o dei Comitati direttivi al di fuori di quelli qui pubblicati.

#### **Crediti a organi**

Gli organi non accordano crediti a membri del Consiglio di fondazione, né a membri di Comitati direttivi delle organizzazioni collegate, né a membri di Consigli d'amministrazione o a membri della direzione di singole società.

### **15. Risk Management e Sistema di controllo interno (SCI)**

#### **Organizzazione, competenza e strumenti del Risk Management**

Nella sua politica generale, il Consiglio di fondazione determina come le società di gruppo (senza associazioni collegate) debbano gestire i rischi in maniera effettiva ed efficace.

Il Consiglio di fondazione valuta ogni anno i rischi secondo una metodica valida per l'intero Gruppo, la quale si appoggia al modello COSO. Esso è responsabile dell'analisi dei rischi e dell'applicazione dei provvedimenti. Il Risk Management del Gruppo assiste le società di gruppo per l'applicazione uniforme della metodica e per il rendiconto. La valutazione dei rischi e la messa in atto dei provvedimenti per affrontare i rischi avviene separatamente. Al Consiglio di fondazione viene sottoposta una relazione che elenca i rischi prioritari dell'intero Gruppo e la loro variazione rispetto all'anno precedente.

Nella sua riunione del 10 dicembre 2014, il Consiglio di fondazione ha preso atto della valutazione annuale dei rischi attuata relativa all'intero Gruppo e dei provvedimenti proposti.

#### **Valutazione del Sistema di controllo interno**

Un Sistema di controllo interno (SCI) è instaurato in seno alle società FSP, UdS e CSP ai sensi dei criteri legislativi di entità. Occasionalmente, laddove opportuno, vengono integrate nello SCI anche altre società di Gruppo. Ai superiori gerarchici incombe la responsabilità di monitorare l'osservanza dei controlli imposti. La responsabile Compliance effettua con delle verifiche a campione la messa in atto dello SCI stabilito dalla legge nelle società summenzionate.

Lo SCI viene supportato dal Sistema di QM (ISO 9001) del CSP e della FSP. Lo SCI della FSP, dell'UdS e del CSP è stato verificato dall'organo di revisione. Non vi è necessità di adottare misure di correzione maggiori.

### **16. Revisione**

#### **Organo di revisione e durata del mandato**

Organo di revisione della Fondazione svizzera per paraplegici (FSP) è la PricewaterhouseCoopers SA (PwC), Lucerna. Norbert Kühnis, capo revisore, esercita il suo mandato dal 2007. L'organo di revisione viene nominato dal Consiglio di fondazione per un anno su incarico della Commissione di audit e in accordo con i Consigli d'amministrazione delle società controllate. L'organo di revisione delle organizzazioni collegate viene nominato dai delegati rispettivamente dall'Assemblea generale delle stesse. Di norma è lo stesso della FSP. La ASP e il SHS hanno la BDO AG Lucerna come organo di revisione. Questa ha dato le sue conferme al revisore del Gruppo. I revisori esercitano il loro compito nel quadro della normativa legislativa, in conformità con i principi della categoria professionale e con gli standards di controllo nazionali.

#### **Onorari di revisione**

L'onorario per il controllo del conto annuale del Gruppo Svizzero Paraplegici (GSP), del bilancio della Fondazione (FSP), dei singoli bilanci delle società controllate e delle organizzazioni collegate, nonché dell'Unione dei sostenitori della Fondazione svizzera

per paraplegici (senza Associazione svizzera dei paraplegici e Hotel Sempachersee SA) è ammontato nel 2014 a CHF 199 240 (202 000 nell'anno precedente). Gli onorari supplementari per prestazioni di consulenza, sono ammontati a CHF 67 653 (CHF 89 080 nell'anno precedente).

### **Strumenti di controllo e vigilanza**

L'organo di revisione compila all'attenzione del Consiglio di fondazione un rapporto completo sulle revisioni di FSP, UdS e CSP, nonché una sintesi delle costatazioni riguardo alle altre società di gruppo sottoposte a un obbligo di revisione limitato.

### **17. Vigilanza esterna**

La Fondazione svizzera per paraplegici (FSP) è una fondazione classica ed è assoggettata alla vigilanza della Confederazione, ovvero alla Vigilanza federale sulle fondazioni (Segretaria generale del DFI), Schwanengasse 2, 3003 Berna. L'attività di vigilanza si fonda sulla giurisprudenza del Tribunale federale in merito all'articolo 84 capoverso 2 CC, che recita: «L'autorità di vigilanza provvede affinché i beni siano impiegati conformemente al fine della fondazione». Tra le attività principali dell'autorità di vigilanza si annoverano l'esame preliminare (facoltativo) dei progetti di fondazioni (atti, regolamenti, investimenti), l'assoggettamento alla vigilanza, la verifica annuale dei rapporti d'esercizio, l'approvazione di modifiche degli statuti nonché lo scioglimento. I documenti seguenti vengono trasmessi una volta l'anno alla Vigilanza federale sulle fondazioni per controllo:

- Rapporto d'attività
- Conto annuale, corredato da bilancio, conto d'esercizio e note esplicative, Rapporto dell'Ufficio di revisione
- Elenco aggiornato dei membri del Consiglio di fondazione

### **18. Politica d'informazione**

I sostenitori e altri interessati ricevono trimestralmente la rivista «Paraplegia» (rivista dell'Unione dei sostenitori della Fondazione svizzera per paraplegici). Essa informa ampiamente sulle attività del Gruppo Svizzero Paraplegici (GSP) e in modo complementare sulle attività delle organizzazioni collegate. Le singole organizzazioni presentano le loro prestazioni e offerte specifiche in loro proprie pubblicazioni. I collaboratori del GSP e delle organizzazioni collegate vengono informati ogni mese per mezzo del giornale del personale «à jour» su cambiamenti importanti, progetti, novità ecc.

Il rapporto annuale del GSP contiene una sintesi del presente Rapporto di Nonprofit Governance separato e del Rapporto finanziario separato, quest'ultimo allestito in conformità agli standards Swiss GAAP RPC. I tre documenti (Rapporto annuale, Rapporto di Nonprofit Governance e Rapporto finanziario) vengono anche pubblicati sul sito internet [www.paraplegie.ch](http://www.paraplegie.ch). Degli esemplari stampati si possono richiedere presso la segreteria della Fondazione svizzera per paraplegici.

Le cifre e informazioni di maggior rilievo tratte dal Rapporto annuale sono anche pubblicate nella rivista «Paraplegia».



# Organi operativi

al 31 marzo 2015

## Fondazione svizzera per paraplegici

Hofstetter Joseph <sup>2)</sup>	Dr. iur.	Direttore generale
Bernet Pius		Finanze & Controlling <sup>1)</sup>
Gubser Martin	Dr. phil.	Marketing affiliazioni e Fundraising
Jenowein Agnes		Corporate Communications <sup>1)</sup>
Kunz-Willi Judith	lic. iur.	Servizio giuridico <sup>1)</sup>
Schärer Felix		Beni immobiliari <sup>1)</sup>
Steglich Dirk		Coordinamento Incontro <sup>1)</sup>

## Centro svizzero per paraplegici Nottwil SA

Gmünder Hans Peter <sup>2)</sup>	Dr. med.	Direttore generale
Bécher Markus	PD Dr. med. EMBA	Primario Medicina intensiva/ del dolore/operativa
Baumberger Michael	Dr. med.	Primario Unità Spinale e Medicina Riabilitativa
Pannek Jürgen	Prof. Dr. med.	Primario Neurourologia
Korner Andreas		Human Resources <sup>1)</sup>
Künzli René		Servizi <sup>1)</sup>
Sigrist-Nix Diana		Medicina acuta e Riabilitazione
Willi Studer Mechtild		Gestione Infermieristica
Crone Axel		Dirigente medico Ambulatorio Lavigny (VD)

## Ricerca svizzera per paraplegici SA

Stucki Gerold <sup>2)</sup>	Prof. Dr. med.	Direttore generale
Brach Mirjam <sup>2)</sup>		Direttrice commerciale

## Orthotec SA

Jung Peter <sup>2)</sup>		Direttore commerciale
Gerrits Philipp		Tecnica Ortopedica
Baumann Stefan		Adattamento Veicoli
Elmiger Ursula		Commercio prodotti per l'incontinenza
Galliker Kurt		Tecnica per carrozzine e Tecnica di Riabilitazione
Peter Renate		Amministrazione e Progetti
Montandon Claude-Alain		Capo filiale Cugy (VD)
Gautschi Andreas		Capo filiale Kilchberg (ZH)

## SIRMED Istituto svizzero Medicina di Primo Soccorso SA

Regener Helge <sup>2)</sup>		Direttore commerciale
Schorn-Meyer Michael	Dr. med.	Primario
Hunziker Christine		Scuola Superiore Specializzata
Oehen Anja		Primo Soccorso
Kranz Kai		Continuous Medical Education

## Hotel Sempachersee SA

Fehlmann Monika <sup>2)</sup>		Direttrice a.i.
Mike Jaussi		Coordinatore F&B
Flurin Blumer		Capocuoco à la carte
Hofer Elvira		Capocuoco Markt-Wirtschaft

## ParaHelp SA

Münzel Bayard Nadja <sup>2)</sup>		Direttrice commerciale
Susanna Richli		Svizzera tedesca / Ticino
Christine André-Bühlmann		Svizzera francese

## Associazione svizzera dei paraplegici

Troger Thomas <sup>2)</sup>	Dr. iur.	Direttore generale
Spitzli Ruedi		Sport svizzero in carrozzella
Schärer Felix		Centro per Costruire senza barriere
Styger Urs		Cultura e Tempo libero
Weissberg Michael	Dr. iur.	Istituto per la consulenza sociale e giuridica
Zemp Erwin		Consulenza vita

## Radiologie Luzern Land SA

Frei Gregor		Direttore commerciale
-------------	--	-----------------------

## AWONO SA

Bernasconi Karin		Direttrice commerciale
------------------	--	------------------------

<sup>1)</sup> Funzioni di supporto per società affiliate e organizzazioni collegate

<sup>2)</sup> Per maggiori dettagli cfr. Indice delle persone

# Organi strategici

al 31 marzo 2015, legenda a pag. 17 in basso

Organi strategici	CdF		Commissioni CdF				Società affiliate						Organizzazioni collegate	
	FSP	Cstr	CA	Cn&c	Cds	Ce	CSP	RSP	OT	SIR	SHS	PH	UdS	ASP
<b>Membri Consiglio di fondazione FSP</b>														
Joggi, Daniel, Dr. sc. tecn. *	P	P		P	P	P	M		M			P	M	
Deutsch, Hans Jürg	V			M									M	
Betl, Christian	M	M	M					M						P
Blanc, Jacqueline	M								M					
Brüschweiler, Susy	M									P				
Frei, Heinz *	M				M								P	
Liechti, Ulrich	M	M	M						P					
Moser Blanc, Barbara	M			M									M	
Schedler, Kuno, Prof. Dr. oec.	M	M						P						
Stäger, Luca, Dr. oec.	M	M				M	P							
Zemp, Erwin *	M				M									
<b>Membri Consigli di amministrazione/ Comitati direttivi</b>														
Vogel, Philipp							V							
Buchmann, Beatrice							M							
Fuchs, Benno							M							
Gobelet, Charles, Prof. med.							M							
Seidel, Ulrich, Dr. med.							M							
Scheidegger, Daniel, Prof. Dr. med.								V						
Bieri, Peter, Dr. sc. tecn.								M						
Salmerón, Diego								M						
Biedermann, Christian									M					
Burgener, Andreas									M					
Suter, Roger									M					
Supersaxo, Zeno, Dr. med.										P				
Albrecht, Roland										M				
Becker, Günther										M				
Bürgi, Ulrich, Dr. med.										M				
Troger, Thomas, Dr. iur. *											D			
Kasper, Rolf											M			
Kurmann, Stephan											M			
Michel, Franz, Dr. med. *												V		
Bietenhard, Sonja												M		
Fischer-Bise, Marie-Thérèse												M		M
Glanzmann, Ida												M		
Koch, Hans Georg, Dr. med. *													V	
Landis, Peter													M	
Segmüller, Pius													M	
Stöckli, Vreni													M	
Zimmermann, Stephan, Dr. iur.													M	
Schneider, Thomas														V
Bachmann, Stephan														M
Cotting, Martin														M
Rickenbach, Monika														M

<b>Membri di Consigli di amministrazione di partecipazioni di minoranza</b>	<b>Radiologie Luzern Land SA</b>	<b>AWONO SA</b>
Gmünder, Hans Peter, Dr. med. *	Presidente	
Fuchs, Benno	Vice presidente	
Babst, Reto, Prof. Dr. med.	Membro	
Béchir, Markus, PD Dr. med. *	Membro	
Steffen, Walter		Presidente e Delegato
Hofstetter, Joseph, Dr. iur. *		Vice presidente
Bernet, Pius *		Membro
Morf, Marcel		Membro
Sonderegger, Jörg		Membro

#### **Legenda Organi strategici**

<b>FSP</b>	Fondazione svizzera per paraplegici
<b>CSP</b>	Centro svizzero per paraplegici Nottwil SA
<b>RSP</b>	Ricerca svizzera per paraplegici SA
<b>OT</b>	Orthotec SA
<b>SIR</b>	SIRMED Istituto svizzero di Medicina di Primo Soccorso SA
<b>SHS</b>	Hotel Sempachersee SA
<b>UdS</b>	Unione dei sostenitori della Fondazione svizzera per paraplegici
<b>ASP</b>	Associazione svizzera dei paraplegici
<b>PH</b>	ParaHelp SA
<b>Cstr</b>	Commissione strategica
<b>CA</b>	Commissione di audit
<b>Cn&amp;c</b>	Commissione per le nomine e i compensi
<b>Cds</b>	Commissione domande di sostegno
<b>Ce</b>	Commissione edilizia
<b>P</b>	Presidente
<b>V</b>	Vice presidente
<b>M</b>	Membro
<b>D</b>	Delegato

\* con contratto di impiego addizionale nel GSP

# Connessioni e adesioni

al 31 marzo 2015

Organizzazione	Rappresentanti GSP	Titolo	Funzione
<b>AMER</b> , Gent (Belgio) Académie Médicale Européenne de Réadaptation	Stucki Gerold	Prof. Dr. med.	Membro
	Zäch Guido A.	Dr. med.	Membro
<b>ASCIP</b> , USA Academy of Spinal Cord Injury Professionals	Baumberger Michael	Dr. med.	Membro
	Sigrist-Nix Diana		Membro
<b>ASIA</b> , USA American Spinal Injury Association	Baumberger Michael	Dr. med.	Membro
<b>DMGP</b> , Berlino (Germania) Deutschsprachige Medizinische Gesellschaft für Paraplegiologie e.V. (Società medica di Paraplegia per paesi di lingua tedesca)	Baumberger Michael	Dr. med.	Membro
	Berger Markus F.	Dr. med.	Membro
	Felleiter Peter	Dr. med.	Membro
	Gmünder Hans Peter	Dr. med.	Membro
	Koch Hans Georg	Dr. med.	Membro
	Michel Franz	Dr. med.	Membro
	Pannek Jürgen	Prof. Dr. med.	Membro
	Scheel Anke	Dr. med.	Membro
	Sigrist-Nix Diana		Membro C. Consultivo
	Strupler Matthias	Dr. med.	Membro
	Stucki Gerold	Prof. Dr. med.	Membro
Willi Studer Mechtild		Membro	
<b>ESCIF</b> , Nottwil European Spinal Cord Injury Federation	Styger Urs		Segretario
<b>IOM</b> , USA Institute of Medicine of the National Academies	Stucki Gerold	Prof. Dr. med.	Foreign Associate
<b>IRP</b> , Ginevra e Zurigo International Foundation for Research in Paraplegia	Joggi Daniel	Dr. sc. tecn.	Membro
<b>ISCOS</b> , Aylesbury (Gran Bretagna) International Spinal Cord Society	Baumberger Michael	Dr. med.	Membro
	Berger Markus F.	Dr. med.	Membro
	Brach Mirjam		Membro
	Felleiter Peter	Dr. med.	Membro
	Gmünder Hans Peter	Dr. med.	Membro
	Joggi Daniel	Dr. sc. tecn.	Membro
	Landmann Gunther	Dr. med.	Membro
	Michel Franz	Dr. med.	Membro
	Pannek Jürgen	Prof. Dr. med.	Membro
	Sigrist-Nix Diana		Membro Education C.
	Strupler Matthias	Dr. med.	Membro
	Stucki Gerold	Prof. Dr. med.	Membro
	Zäch Guido A.	Dr. med.	Membro
<b>ISPRM</b> , Assenede (Belgio) International Society of Physical and Rehabilitation Medicine	Stucki Gerold	Prof. Dr. med.	Presidente
	Gmünder Hans Peter	Dr. med.	Membro
<b>Luzerner Forum für Sozialversicherungen und Soziale Sicherheit</b> , Lucerna	Hofsetter Joseph	Dr. iur.	Membro Comitato direttivo
<b>SAR</b> , Sursee Gruppo svizzero di lavoro per la riabilitazione	Gmünder Hans Peter	Dr. med.	Presidente
	Bachmann Stephan		Membro Comitato direttivo
	Styger Urs		Membro Comitato direttivo

Organizzazione	Rappresentanti GSP	Titolo	Funzione
<b>Rehaschweiz</b> , Zurigo Società svizzera di Medicina Fisiatrica e Riabilitazione	Baumberger Michael Gmünder Hans Peter Stucki Gerold	Dr. med. Dr. med. Prof. Dr. med.	Membro di commissione Membro Membro
<b>SSoP</b> , Berna Società svizzera di Paraplegia	Baumberger Michael Pannek Jürgen Gmünder Hans Peter Willi Studer Mechtild altri medici caposervizio e capoclinica del CSP	Dr. med. Prof. Dr. med. Dr. med.	Vice presidente Membro Comitato direttivo Membro Membro Membri
<b>swiss-ortho</b> La rete svizzera di ortopedia tecnica	Jung Peter		Presidente
<b>Swiss Paralympic</b> , Berna Fondazione Swiss Paralympic Committee	Troger Thomas Betl Christian Spitzli Ruedi	Dr. iur.	Presidente Membro Membro
<b>SWISS REHA</b> , Aarau Associazione delle cliniche di riabilitazione svizzere	Gmünder Hans Peter	Dr. med.	Vice presidente

Estratto, elenco non esaustivo.

# Indice delle persone

al 31 marzo 2015



**Albrecht, Roland, Dr. med., 1963**  
di Müllheim (TG), a Kreuzlingen (TG)

**Membro CdA SIRMED**

Studi di Medicina (Università di Basilea) con laurea, medico specialista FMH per Anestesiologia e Medicina intensiva, attestato di capacità quale medico d'urgenza SGNOR. Dal 1989 al 2000 attività presso diversi ospedali della Svizzera. Dal 2000 al 2005 medico capoclinica nel Dipartimento di Anestesia e Medicina intensiva operatoria (Università di Basilea). Dal 2005 al 2008 medico responsabile presso l'Ospedale cantonale di Münsterlingen (TG) per Anestesia/Medicina intensiva. A partire dal 2008 primario Rega e membro della direzione, nonché primario e consigliere di fondazione del Soccorso Alpino Svizzero (SAS).

interim esercitava presso l'Interassociazione di salvataggio (IAS) a Berna quale capo settore per le procedure di riconoscimento dei Servizi di salvataggio e delle Centrali di soccorso 144. Da luglio 2013 è direttore presso il Servizio di salvataggio Seetal.



**Bachmann Stephan, 1967**  
di Lucerna, a Basilea

**Membro Comitato centrale ASP**

Diploma superiore in Economia aziendale/percorso professionale Executive MB: direttore del personale CSP Nottwil, direttore Stiftung für Schwerbehinderte Luzern (Fondazione per disabili gravi), direttore dell'Ospedale Affoltern, dal 2011 direttore REHAB Basel, Centro riabilitativo per paraplegici e cerebrolesi. Membro del Comitato direttivo Swiss Association of Rehabilitation (SAR) e della Federazione svizzera dei direttori d'ospedale, vice-presidente dell'OSP Organizzazione svizzera dei pazienti, membro del Consiglio di fondazione Kinderheim Hubelmatt, Lucerna.



**Betl, Christian, 1971**  
di cittadinanza austriaca, a Steinach (SG)

**Membro CdF FSP, presidente Comitato centrale ASP, membro CdA RSP  
Membro Commissione strategica e Commissione di audit del CdF FSP**

Agente commerciale, con attestato professionale federale di fiduciario. Dal 1991 lavora per la ditta KPMG SA e comproprietario della BTL GmbH. Membro del CdF della Fondazione Swiss Paralympic.



**Bieri, Peter, Dr. sc. tecn., 1952**  
di Romoos (LU) e Hünenberg (ZG), a Hünenberg

**Membro CdA RSP**

Studi in Agronomia (Politecnico di Zurigo). Assistente presso l'Istituto per le Scienze naturali, a cui segue il dottorato. Dal 1982 al 2009 insegnante professionale e consulente aziendale presso l'Istituto Landwirtschaftliches Bildungs- und Beratungszentrum (LBBZ) del Canton Zugo. Consigliere degli Stati del Canton Zugo dal 1995, PPD. Membro della Commissione della scienza, dell'educazione e della cultura (Presidente dal 2002 al 2003). Presidente del Servizio d'informazione per i trasporti pubblici (LITRA).



**Becker Günther, MBA, 1956**  
di cittadinanza tedesca, a Urswil (LU)

**Membro CdA SIRMED**

Formazione e diploma come infermiere e infermiere diplomato nei settori Cure intensive e Anestesia. Attestato di capacità per Cure in anestesia presso l'Ospedale Cantonale di Lucerna e MSc, MBA Health Service Management presso l'Università di Krems. Approfondimento delle nozioni professionali presso il Kreiskrankenhaus di Emmendingen, nella Clinica dell'Università Albert Ludwig di Friburgo in Brisgovia e presso l'Ospedale Regionale di Briga. Dal 1989 al 2012 ha lavorato presso l'Ospedale di Lucerna, ricoprendo infine la carica di direttore agg. dell'équipe di salvataggio. Ad



**Biedermann, Christian, 1951**  
di Basilea-Città, a Wettswil (ZH)

**Membro CdA Orthotec**

Formazione commerciale, fisioterapista diplomato. Dal 1978 al 1979 fisioterapista presso il CSP di Basilea e dal 1979 al 1989 presso SACON AG. A partire dal 1990 è consulente imprenditoriale in proprio nel settore MedTech, in particolare per quanto riguarda la tecnica riabilitativa e i beni d'investimento per ospedali e case di cura; attività internazionale, specialista nel settore della regolazione dei prodotti medici. Titolare unico e presidente del CdA di PRO-MEFA AG. Mandati per società di gruppi multinazionali in Inghilterra, Germania, Spagna e Danimarca.





**Bietenhard, Sonja, lic.rer.pol. , 1957**  
di Trachselwald (BE), a Berna

**Membro CdA ParaHelp**

Studi di Economia politica, Economia aziendale e Scienze politiche (Università di Berna). Varie attività nel settore dell'economia privata (ambulatorio medico, cassa malati, informatica e telecomunicazione) e nel settore militare. Inoltre, dal 1998 è stata tra l'altro collaboratrice personale dei consiglieri federali Adolf Ogi e Samuel Schmid, è capo della comunicazione di BLS Ferrovie del Lötschberg SA, direttrice del Forum Mobil e segretaria generale nel Dipartimento federale di giustizia e polizia. A partire dal 2012 ha assunto la direzione della Lega polmonare svizzera. È membro del Comitato direttivo della Conferenza nazionale svizzera delle leghe per la salute GELIKO, membro del Comitato direttivo della Società Svizzera di Pneumologia SSP, membro del Cdf di Steinhölzli Berufsbildung (istituto di formazione adulti).



**Brüscheiler, Susy, 1947**  
di Salmsach (TG), a Blonay (VD)

**Membro CdF FSP, presidente CdA SHS, membro CdF Cassa pensioni del GSP Nottwil**

Studi in Economia e Gestione Aziendale (Università di Neuchâtel). Successivamente riveste cariche di responsabile presso diversi istituti per la formazione di professioni infermieristiche. Dal 1995 al 1999 presidente della direzione, in seguito fino a metà 2010 CEO della SV Group AG. Dal luglio 2010 è presidente della Fondazione SV. Membro onorario del CICR (Comitato Internazionale della Croce Rossa).



**Buchmann, Beatrice, 1957**  
di Mettmenstetten (ZH), a Zugo

**Membro del CdA del CSP**

Infermiera diplomata con attestato di capacità in Cura intensiva, diploma IMAKA Economia aziendale e Management, corso di formazione in Sviluppo imprenditoriale e organizzativo (Trigon), vari CAS (Certificate of Advanced Studies) in Comunicazione e management dei conflitti. Direttrice Marketing e Sales, Zeneca (Pharma), direttrice Cure/MTT presso l'Ospedale universitario di Berna, nel 2010 fondazione di Buchmann Consulting, sviluppo imprenditoriale e organizzativo nel settore sanitario, membro del Comitato direttivo di Palliativ Zug.



**Blanc, Jacqueline, 1950**  
di Villaz-Saint-Pierre (FR), a Grand-Lancy (GE)

**Membro CdF FSP, membro CdA SIRMED**

Diploma in tecniche amministrative. Fino al 2006 presso l'Ospedale universitario di Ginevra, anche nella direzione Cure Infermieristiche, oggi per un medico specialistico. Atleta in carrozzina di successo. Dal 2001 al 2012 ha diretto il TK Tennis da tavolo dell'ASP. Membro del CdF della Fondazione Handisport Ginevra.



**Burgener, Andreas, 1959**  
di Grindelwald (BE), a Bellach (SO)

**Vice presidente CdA Orthotec**

Dopo la formazione professionale quale meccanico di camion, specializzazione come ingegnere automobilistico a Bienne e Esecutive MBA presso l'Università di San Gallo. Fino al 2003 responsabile della Sicurezza passiva ed Engineering presso il Test Center in Vaufelin. Da allora direttore di auto-schweiz Associazione degli importatori svizzeri di automobili. Presidente del CdA Bozzio AG, Vice presidente del CdA Dynamic Test Center AG, membro del CdF Auto Recycling Schweiz.



**Brach, Mirjam, 1959**  
di cittadinanza tedesca, a Egolzwil (LU)

**Dirigente RSP SA, membro del CdF Cassa pensioni del GSP**

Infermiera di formazione, studi in economia aziendale con master of Public Health dell'Università Ludwrig Maximilian (LMU) a Monaco di Baviera. Caporeparto in numerose cliniche, responsabile di progetto presso l'Associazione bavarese di ricerca in Public Health (Monaco di Baviera), manager della Clinica e Policlinica per Medicina Fisica e Riabilitazione della LMU. Membro della Commissione d'investimento della Cassa pensione GSP Membro della direzione presso il Dipartimento di Scienze e Politica della salute dell'Università di Lucerna.



**Bürji, Ulrich, Dr. med., 1957**  
di Erlinsbach (AG), a Aarau

**Membro CdA SIRMED**

Medico specialista in Anestesiologia e Medicina intensiva, attestati di capacità quale medico d'urgenza e in Medicina clinica d'urgenza. Studi di Medicina presso l'Università di Berna. Formazione continua presso l'Ospedale cantonale di Aarau, la Clinica Barmelweid, l'Ospedale universitario di Zurigo, l'Ospedale pediatrico universitario di Zurigo, presso la base d'intervento della REGA a Zurigo, la Sanità della città di Zurigo. Dal 1996 al 2001 medico capoclinica del reparto di Medicina di chirurgia intensiva dell'Ospedale universitario di Zurigo. Dal 2001 lavora presso il Centro interdisciplinare di pronto soccorso dell'Ospedale di Aarau, prima come medico caposervizio e dal 2003 come primario. Ricopre quale attività secondaria la carica di cancelliere dell'Associazione Svizzera dei medici regionali di Aarau, di membro della Conferenza direttiva del Servizio sanitario coordinato (SSC), Berna, di membro della direzione della Federazione dei medici del Canton Argovia (AAV) e di presidente della Società svizzera di medicina d'urgenza e di salvataggio (SGNOR). Membro del Gran Consiglio del Canton Argovia, PLR.



**Cotting, Martin, lic. phil. II, 1970**  
di Ependes (FR), a Giffers (FR)

**Membro Comitato centrale ASP**

Insegnante ginnasiale (Università di Friburgo), lavora dapprima nella consulenza, dal 2001 insegnante di storia e francese al ginnasio Sainte-Croix di Friburgo. Membro e presidente del comitato direttivo degli insegnanti (2004–2008). Dal 2008 presidente del Club in carrozzella Friburgo. Consigliere comunale a Senèdes tra il 1996 e il 2006.



**Deutsch, Hans Jürg, 1940**  
di Itingen (BL), a Greifensee (ZH)

**Vice-presidente FSP, membro Comitato direttivo UdS, membro Commissione per le nomine e i compensi del CdF FSP**

Negli ultimi 50 anni capo-redattore di diversi giornali, riviste e trasmissioni TV, inoltre responsabile del dipartimento di comunicazione della casa editrice Ringier; oggi consulente della direzione. Esperto in questioni sulla salute. Persona in sedia a rotelle a seguito di poliomielite.



**Fehlmann, Monika, 1968**  
di Wyssachen (BE) e Villigen (AG), a Nottwil (LU)

**Direttrice a.i. SHS**

Scuola media superiore di economia della città di Berna, diploma commerciale. Attività quale addetta alle ricezioni presso l'Hotel Hirschen Gunten e il Grand Hotel Kronenhof Pontresina, segretaria di direzione e del personale del Golfhotel Waldhuus Davos, cheffe de réception e responsabile del personale dell'Hotel Face a Davos, assistente di direzione e responsabile del personale dello Sporthotel Montana Davos e del Grand Hotel National di Lucerna. Direzione dello Sporthotel Montana Davos e Sporthotel Darlux Bergün. A partire dal 2000 presso il Seminarhotel Sempachersee svolge la sua attività nei settori amministrazione, réception, amministrazione dei collaboratori, management qualità e finanze. Membro del CdA HOMA Management AG, mandato contabile dell'Hotel Rigi Kaltbad GmbH.



**Fischer-Bise, Marie-Thérèse, 1957**  
di Schmitten (FR) e Murist (FR),  
a Le Crêt-près-Semsaies (FR)

**Membro Comitato centrale ASP, membro CdA ParaHelp**

Infermiera con specializzazione nei settori Cure intensive, Medicina complementare, Pedagogia, e Igiene ospedaliera. Più tardi segue degli studi superiori in Economia aziendale. Insegnante di scuola professionale, sostituita responsabile dei servizi infermieristici ed anche responsabile formatrice e responsabile dell'apprendistato presso l'ospedale cantonale di Friburgo oltre che responsabile dei praticanti presso la Scuola Superiore per la Salute di Friburgo.



**Frei Heinz, 1958**  
di Niederbipp (BE) e Etzikon, a Etziken (SO)

**Membro CdF FSP, presidente UdS, membro Commissione per domande di sostegno del CdF FSP, referente allo sport e coach per lo Sport giovani leve ASP**

Disegnatore catastale (geomatico). Uno degli atleti in carrozzina di maggior successo a livello mondiale, membro della Commissione sportiva del Cantone Soletta, membro del CdF Fondazione Daniela Jutzeler e Fondazione Joseph Vögeli, rappresentante degli atleti in seno allo Sport in carrozzella presso Swiss Olympic.

**Fuchs Benno, 1962**

di Lucerna e Römerswil (LU), a Lucerna

**Membro CdA CSP,  
membro CdA Radiologie Luzern Land SA**

Esperto contabile diplomato, Executive MBA, diploma superiore in Economia aziendale e controlling SIB. Inizio della carriera professionale in una ditta fiduciaria, in seguito vice responsabile del Controllo Finanze del Cantone Lucerna. Dal 1996 al 1999 direttore dell'Ospedale cantonale di Wolhusen e fino al 2003 dell'ospedale cantonale di Sursee-Wolhusen. Successivamente direttore dell'Ospedale cantonale di Lucerna e dal 2008 CEO dell'Ospedale cantonale di Lucerna (LUKS) con sedi in Lucerna, Sursee, Wolhusen e Montana. Dal 2012 anche direttore dell'Ospedale cantonale di Nidvaldo nell'ambito della Regione ospedaliera Lucerna-Nidvaldo. Membro dell'Associazione dei direttori ospedalieri della Svizzera tedesca, della Conferenza ospedaliera della Svizzera tedesca e del Collegio docenti dell'Università di Economia. Membro CdA Medidata AG, SteriLog AG Sterilgutversorgung Luzern AG, Gesundheitszentrum Zentralschweiz AG, Ospedale cantonale Aarau AG, Ospedale Zofingen AG, MIL Holding AG. Membro del Comitato direttivo della Cassa pensioni Lucerna.

**Glanzmann-Hunkeler, Ida, 1958**

di Altishofen (LU), ad Altishofen

**membro CdA ParaHelp**

Infermiera professionale e commerciante, dal 1994 al 2003 attività in proprio quale servizio di scrittura e testi, dal 2004 al 2008 collaborazione presso l'ufficio turistico regionale. Dal 1995 al 2006 Consigliera di Stato del Canton Lucerna. Dal 2006 Consigliera nazionale, dal 2001 membro del presidio del PPD Svizzero, dal 2008 vice-presidente. Presidente della Pro Senectute del Canton Lucerna, presidente del CdA di LU Couture AG, presidente di Danner-Stiftung Seematt, Eich, membro CdF di pro jungwachtblauring, Comitato direttivo di AES del Canton Lucerna, Comitato direttivo del Concorso svizzero per percussionisti.

**Gmünder, Hans Peter, Dr. med., 1959**

di cittadinanza tedesca e belga, a Bad Säkingen (D)

**Direttore generale CSP,  
presidente CdA Radiologie Luzern Land SA,  
membro CdF Cassa complementare CSP Nottwil**

Studi di Medicina (Università di Berlino/D) con laurea. Specializzazione in Medicina internistica e altre discipline specialistiche (tra le altre Riabilitazione, Geriatria clinica, Linfologia). Inizia la carriera professionale in cliniche a Berlino e Friedrichshafen (D), più tardi nel Bürgerspital di Soletta e al CSP Nottwil, dal 1991 al 1994 come medico assistente e aiuto primario, dal 1998 al 2001 nella carica di medico responsabile e vice primario. In ultimo primario e direttore medico della Rehaklinik Bellikon (dal 2001 al 2011). Studi in Economia sanitaria con diploma di economo aziendale SRH/HB nel 2010. Come attività secondaria assessore EFQM (modello di Gestione Qualità). Membro di società specialistiche internazionali, membro del Comitato direttivo della SWISSREHA (Associazione delle principali cliniche di riabilitazione svizzere), presidente SAR/GSR (Gruppo svizzero di lavoro per la riabilitazione).

**Gobelet, Charles, Prof. Dr. med., 1945**

di Savièse (VS), a Sion (VS)

**Membro CdA del CSP**

Medico specialista in Fisiatria e Riabilitazione. Docente privato, in seguito professore titolare all'Università di Losanna. Membro della Académie Européenne de Médecine de Réadaptation (European Academy of Rehabilitation Medicine), presidente del Consiglio di fondazione di Fondation Suisse pour les Cyberthèses (Swiss Foundation for Cyberthosis), nonché presidente del Consiglio di fondazione dell'Institut de recherche en réadaptation-réinsertion a Sion.



**Hofstetter, Joseph, Dr. iur., 1960**  
di Doppleschwand (LU), a Nottwil (LU)

**Direttore generale FSP,  
membro CdA AWONO SA,  
membro CdF della Cassa complementare CSP  
Nottwil**

Studi di Giurisprudenza (Università di Berna) con laurea e brevetto d'avvocato (Cantone Lucerna). Fino al 2000 lavora presso il Dipartimento di Giustizia del Cantone Lucerna; dal 2000 consulente legale ASP e CSP, dal 2006 responsabile del Servizio giuridico FSP e CSP. Dal 2010 segretario generale FSP e responsabile del Servizio giuridico. Da agosto 2012 direttore generale FSP. Membro CdF della Fondazione Clara e Walter Burkhardt-Gloor. Membro CdA medkey AG. Membro del Comitato direttivo Foro di Lucerna per le assicurazioni sociali e la sicurezza sociale.



**Joggi, Daniel, Dr. sc. tecn., 1949**  
di Bätterkinden (BE), a Trélex (VD)

**Presidente FSP, presidente CdA ParaHelp,  
membro CdA CSP, membro CdA Orthotec,  
membro Comitato direttivo UdS,  
presidente Commissione strategica,  
Commissione per le nomine e i compensi,  
Commissione domande di sostegno e Commis-  
sione edilizia del CdF FSP**

Studi di ingegnere agronomo (Politecnico Zurigo). In seguito lavora presso l'Istituto per l'Orticoltura dell'ETH Zurigo e presso l'Agroscope. In seguito, fino al 2010, è direttore del servizio informatico dell'Istituto federale di ricerca Agroscope Changins (Nyon VD). Dal 2010 al 2012 direttore ad interim FSP. Vice presidente della Fondazione Rotary-Esperanza Losanna, membro CdF della Fondation Internationale pour la Recherche en paraplégie (IRP), della Fondazione svizzera per le tesi (FST), della Fondation Montreux 2006 e membro della International Spinal Cord Society (ISCoS).



**Jung, Peter, 1964**  
di cittadinanza tedesca, a Eich (LU)

**Direttore commerciale Orthotec**

Di formazione brachierai e ortopedista, ha seguito un perfezionamento come maestro tecnico ortopedico con diploma statale e attestato di tecnico protesista e ortesista presso la Scuola federale di tecnica ortopedica (Dortmund/D). Successivamente responsabile dell'atelier ortopedico (Celle/D) e ortopedista presso la Clinica riabilitativa di Bellikon (AG). Presidente di swiss-ortho, la rete svizzera di ortopedia tecnica.



**Kasper Rolf, 1947**  
von Zetzwil AG, a Boniswil AG

**Membro CdA SHS**

Dopo la formazione professionale per meccanico, frequentazione della scuola commerciale. Attività in proprio. Presidente del CdA Bella-Lui SA, Bläuer Möbelfabrik AG, Bären Immobilien AG, Derby Hotel Bahnhof AG, Ganadero Suiza AG, Golf Entfelden AG, Golf Immobilien Oberentfelden AG, Hostellerie Immobilien AG, Hotel AW Immobilien AG, Hotel Bären Suhr AG, Hotel Lenzburg AG, Hotel Seetalerhof Immobilien AG, Hotel-Aarau-West AG, Interbuy Trading AG, Kamo Möbel AG, Kasper Holding AG, Möbelfabrik Bläuer AG, Biglen, Neue Modular AG, R. & I. Kasper AG, Verwaltung & Design, Rigi Dorfladen AG, mkc Mega Küchencenter AG. Membro del CdA HZM Hotel Zofingen Management AG, Hotel Herisau AG, Karo Immobilien AG, Kasper Finanz AG, Kasper Immobilien AG, Möbelfabrik Seon AG, Perag AG, Rolas AG Finanz und Verwaltung, SICIF AG, Satex Aktiengesellschaft Dürrenäsch, Subra AG, Tennis-Aarau-West AG, Oberentfelden, Tisch & Stuhl Willisau AG, Unternehmensgruppe Vierhaus-Ilse, Switzerland AG, ca' mia swiss ag, foroom.holding ag, foroom.immobilien ag, foroom.willisau ag und rH real Health Center Nottwil AG. Presidente del CdF Fondazione Schürmatt. Socio e Presidente della direzione gestionale della Hotel Rigi Kaltbad GmbH.



**Koch, Hans Georg, Dr. med., 1955**  
di Ziefen (BL), a Grosswangen (LU)

**Vice presidente UdS,  
responsabile Trasferimento e applicazione  
della conoscenza ASP**

Studi di Medicina (Università di Basilea) con laurea. Specializzazione FMH in Medicina generale. Attività lavorativa presso varie cliniche in Svizzera, tra cui l'Ospedale cantonale di Liestal, il Felix Platter Spital (Basilea) e l'Ospedale pediatrico Basilea. Dal 1990 a luglio 2013 esercita nel CSP Nottwil, dapprima come specialista in Informatica medica, dal 1994 nella carica di medico capoclinica. Da agosto 2013 è responsabile Trasferimento e applicazione della conoscenza presso l'ASP in un partenariato con il Dipartimento di Scienze e Politiche della salute dell'Università di Lucerna con incarico di insegnamento dell'Università di Lucerna. Membro ordinario della FMH (Federazione dei medici svizzeri) e della ASMAC (Associazione svizzera dei medici assistenti e capiclinica), membro della DMGP (Società medica di Paraplegia per paesi di lingua tedesca) e della Società dei medici del Canton Lucerna, sezione Gäu.



**Kurmann, Stephan, 1958**  
di Reiden (LU), a Hirzel (ZH)

**Vice presidente CdA SHS**

Fiduciario immobiliare con diploma federale, economista aziendale HWV/MBA. Dal 1985 al 1991 lavora presso l'ICS (International Catering Services), a partire dal 1991 lavora presso la fiduciaria KATAG Treuhand AG, inizialmente in qualità di consulente aziendale e specialista immobiliare. Dal 1997 è direttore e dal 2002 partner e comproprietario. Membro del CdF della Fondazione svizzera per il turismo sociale (SSST). Membro del CdA e membro di commissione del CdA presso GAMAG Management AG, catena di ristoranti con oltre 20 stabilimenti. Membro del CdA KATAG Treuhand AG, Presidente del Comitato direttivo SJH Associazione ostelli della gioventù svizzeri.



**Landis, Peter, 1966**  
di Hirzel (ZH), a Hirzel

**Membro Comitato direttivo UdS**

Installatore di impianti frigoriferi, poi riqualificazione professionale quale disegnatore di impianti frigoriferi. Attività lavorative presso Menn Engineering AG in qualità di disegnatore CAD nel settore edilizia e presso Appelsa AG quale disegnatore per impianti frigoriferi. Dal 2000 ricopre la carica di direttore amministrativo presso Knecht AG (Oberwil), gestione amministrativa nei settori architettura, lavorazioni in legno e architettura interna.



**Liechti, Ulrich, 1947**  
di Eggwil (BE), a Unterseen (BE)

**Membro CdF FSP, presidente CdA Orthotec,  
membro Commissione strategica e Commissione  
di audit del CdF FSP**

Impiegato di banca, prosegue la formazione in Business Administration (GSBA, Zurigo,) e in Informatica (SIZ). Prima attività professionale in Svizzera, dal 1972 al 1989 in funzioni dirigenziali per aziende internazionali in Brasile. Successivamente amministratore, capo contabilità e controller, tra le altre presso Eidg. Pulverfabrik (Wimmis), Henkel Hygiene AG (Pratteln) e Nueva SA (Weesen). Dal 1998 al 2010 CFO dello SV Group (Zurigo). Membro CdF Fondazione Cassa malati atopri, membro della Commissione d'investimento della Fondazione di previdenza dello SV Group (Zurigo).





**Michel, Franz, Dr. med., 1952**  
di Lucerna e Netstal (GL), a Lucerna

**Vice presidente CdA ParaHelp ,  
medico caposervizio Respirazione e  
Nutrizione CSP**

Laurea in Medicina (Università di Basilea), specializzazione in Medicina Internistica e Pneumologia (FMH). Attestato di specializzazione in Medicina subacquea. Accanto all'attività lavorativa in un proprio studio medico è stato medico esterno presso la Clinica Sant' Anna (Lucerna), medico condotto e sostituto del medico delegato e del medico cantonale fino al 2002. Dal 1990 al 2002 anche medico consulente in Pneumologia per il CSP e dal 2002 al 2012 attività di primario dell'Ambulatorio CSP. Presidente della SA Ventilazione a domicilio della Società svizzera di Pneumologia e vice-presidente della Società svizzera di Medicina subacquea e iperbarica (SUHMS). Presidente della OLSA (Organizzazione dei medici dirigenti d'ospedale del Cantone di Lucerna). Membro della Società svizzera di Pneumologia, della European Respiratory Society e Fellow dell'American College of Chest Physicians.



**Moser Blanc, Barbara, 1954**  
di Röthenbach i.E. (BE), a Rheinfelden (AG)

**Membro CdF FSP,  
membro Comitato direttivo UdS**

Studi di Economia aziendale, capo di marketing diplomata, con diploma in Coaching sistemico. Studi postdiploma in Sviluppo aziendale/Change Management e Certificate of Advanced Studies in Psicologia. Attività professionale come consulente aziendale (marketing, personale), assessore e docente in marketing. Dirigente della momaSwiss-Team GmbH.



**Münzel Bayard, Nadja, 1972**  
di Meilen (ZH) e Eischoll (VS), a Schenkon (LU)

**Direttrice commerciale ParaHelp**

Dapprima formazione quale impiegata commerciale, seguono poi le formazioni in Infermieristica generale, cura intensiva e rianimazione. Nel 2013 consegue il Master of Advanced Studies in Managing Healthcare Institutions. Dal 2007 a giugno 2014 dirige il team Home Care ed è membro del quadro di Galenica, MediService AG, Zuchwil. Prima ha svolto le attività quale Lead Nurse e membro della direzione presso la Fondazione Theraplus a Basilea, Nursing Manager presso HTHC AG a Zugo, Area Manager presso Schering (Svizzera) AG a Baar, assistente terapie European Lead Nurse presso il quartier generale della Schering AG a Berlino, consulente farmaceutica per SmithKline Beecham AG a Thörishaus, infermiera professionale presso la Clinica Hirslanden e presso il Stadtspital Triemli e l'Ospedale Zollikerberg a Zurigo. Membro del Consiglio scientifico della Società svizzera SM.



**Regener, Helge, MME, 1969**  
di cittadinanza tedesca, a Wikon (LU)

**Direttore commerciale SIRMED**

Infermiere diplomato e soccorritore diplomato, Master of Medical Education (Università di Berna) e attualmente in formazione in EMBA Management and Leadership. Dal 1986 lavora nel campo del soccorso, dal 1997 come formatore.



**Rickenbach, Monika, 1960**  
di Salenstein (TG), a Steckborn (TG)

**Membro Comitato centrale ASP**

Ha appreso la professione di pittrice su ceramica. Ha lavorato fino al 1988 in diverse aziende. Da allora è casalinga e madre. Presidente del Club in carrozzella Turgovia sin dalla sua fondazione nel 1998 (membro fondatore) sino al 2014, vice presidente della Commissione cantonale Pro Infirmis Turgovia/Sciaffusa (2000–2009). Dal 2010 impiegata presso la scuola elementare di Steckborn per assistere i bambini nei compiti e alla mensa degli scolari.





**Salmerón, Diego, MSc ETH, 1969**  
di Urdorf (ZH), a Zurigo

**Membro CdA RSP**

Studi presso la facoltà di Tecnica culturale, di misurazione e ambientale del Politecnico federale ETH di Zurigo, con conseguimento del diploma in Ingegneria culturale (MSc ETH). Dal 2007 direttore di LEP Consultants AG, Zurigo. Dal 1996 al 2008 ha svolto delle attività presso l'Istituto dell'ETH per lo sviluppo territoriale e del paesaggio (IRL), dal 2007 al 2008 è stato responsabile del settore specialistico di pianificazione del paesaggio e dell'ambiente, prima quale responsabile progetti e responsabile progetti agg. Dal 2009 è iscritto quale pianificatore nel Registro svizzero degli ingegneri, architetti e tecnici (REG). Dal 2004 svolge l'attività di esperto esterno del Sino-Swiss Management Training Program della DEZA. Dal 2002 è membro dell'Associazione Svizzera - Cina (Zurigo).



**Schneider, Thomas, 1963**  
di Thun (BE), a Unterlunkhofen (AG)

**Vice presidente Comitato centrale ASP**

Meccanico, in un secondo tempo studi in Economia aziendale SUP. Lavora nel settore della costruzione metallica e impianti. Titolare di un'azienda di montaggio. Dal 1995 presso la H. Wetter AG, dal 2010 direttore del settore della metal costruzione. Presidente del Club in carrozzella Berna, membro di commissioni di formazione di associazioni nel settore del metallo.



**Segmüller, Pius, dipl. phil I, 1952**  
di Emmen (LU), a Lucerna

**Membro Comitato direttivo Uds**

Studi da insegnante di scuola secondaria, dipl. phil. I, perfezionamento in Scuole militari del Politecnico di Zurigo, ha assolto la Scuola Ufficiali di Polizia SPI (Neuchâtel). Diventa comandante della Guardia Svizzera Pontificia, comandante della Polizia municipale della città di Lucerna e consulente alla sicurezza della FIFA (Federazione Internazionale delle Associazioni Calcistiche). Membro del PPD, dal 2007 al 2011 consigliere nazionale del canton Lucerna. CEO della Swissec AG, da metà 2012 capo del Tiro fuori servizio presso il DDPS, membro del CdF Fondation 1792 e presidente Associazione Kloster Rahausen.



**Schedler, Kuno, Prof. Dr. oec., 1961**  
di Uzwil (SG), a San Gallo

**Membro CdF FSP, presidente CdA RSP, membro Commissione strategica del CdF FSP**

Studi di Economia aziendale (Università San Gallo) con laurea. In seguito lavora per la Società di banche svizzere (oggi UBS) e nella consulenza. Dal 1996 professore di economia aziendale (con specialità in Public Management), dal 1998 direttore all'Institute for Systemic Management and Public Governance (IMPHSG) dell'Università San Gallo. Membro CdF della Fondazione alloggi per studenti di San Gallo.



**Seidel, Ulrich, Dr. med., 1967**  
di Wyssachen BE (nativo della Germania), a Büren an der Aare (BE)

**Membro CdA CSP**

Medico specialista FMH in Chirurgia ortopedica, da febbraio 2015 medico consulente in proprio presso Neuropraxis Münsingen e medico consigliere presso l'Inselspital di Berna. Percorso formativo: studi di Medicina e formazione chirurgica a Colonia, formazione di specialista in Ortopedia presso l'Inselspital di Berna, a partire dal 2009 responsabile di Chirurgia ortopedica della colonna vertebrale presso l'Inselspital di Berna.



**Scheidegger, Daniel, Prof. Dr. med., 1948**  
di Basilea, a Arlesheim (BL)

**Vice presidente CdA RSP**

Studi di Medicina (Università di Basilea), più tardi consegue la specializzazione in Anestesiologia e Medicina d'urgenza e intensiva. Dal 1974 al 1987 lavora in diverse cliniche sia negli USA che in Svizzera. Dal 1988 a marzo 2013 direttore del dipartimento di Anestesia e Medicina chirurgica intensiva nell'Ospedale di Basilea e ordinario di Anestesiologia e Rianimazione all'università di Basilea. Membro del Consiglio svizzero della scienza e dell'innovazione (CSSI).



**Stäger, Luca, Dr. oec. HSG, 1967**  
di Merenschwand (AG), a Zurigo

**Membro CdF FSP, membro Commissione strategica e Commissione edilizia del CdF FSP, presidente CdA CSP**

Studi di Economia (Università San Gallo) con laurea. In seguito lavora presso la Direzione della sanità del Cantone Zurigo e come consulente. Successivamente CEO dell'Ospedale di Lachen (SZ) e della Clinica privata Bethanien (Zurigo), successivamente presidente della Direzione della FSP. Oggi è CEO del gruppo TERTIANUM (Zurigo) e in questa funzione membro della direzione generale del gruppo Swiss Prime Site AG. Ulteriori mandati: membro CdA Clinica Luganese SA e ulteriori mandati minori in seno a consigli d'amministrazione e consigli di fondazione.



**Stöckli, Vreni, 1953**  
di Hermetschwil (AG), a Ibach (SZ)

**Membro Comitato direttivo Uds**

Istruttrice diplomata di sci, attività per scuole di sport invernale. Poi casalinga e madre. Atleta disabile (sci alpino) con vari successi, anche ai mondiali e alle Paralympics. Membro dell'UDC, consiglia agli Stati (2000 al 2002).



**Stucki, Gerold, Prof. Dr. med., 1959**  
di Diemtigen (BE) e Kriens (LU), a Schenkon (LU)

**Direttore generale RSP**

Studi di Medicina (Università di Berna) con laurea. Formazione continua, tra le altre nel Nord-America. Dal 1985 al 1990 specializzazione in cliniche e ospedali svizzeri. Dal 1996 in funzione responsabile presso l'Ospedale universitario di Zurigo; dal 1999 al 2009 direttore della Clinica e Policlinica per Medicina fisica e Riabilitazione e nel Comitato direttivo dell'Istituto per Scienze della salute e riabilitazione presso l'Università Ludwig-Maximilian di Monaco di Baviera. Direttore e titolare della cattedra di Scienze e Politica della salute dell'Università di Lucerna. Direttore dell'ICF Research Branch WHO. Foreign Associate dell'Institute of Medicine of the National Academies, USA, membro di numerosi collegi di discipline specialistiche.



**Supersaxo Zeno, Dr. med., 1962**  
vdi Saas Balen (VS), a Hünibach (BE)

**Presidente CdA SIRMED**

Studi di Medicina presso l'Università di Berna. 1987 esame di Stato, poi specializzazione quale medico specialista in Anestesiologia FMH e medico d'urgenza SGNOR. Tappe di formazione in Anestesia, Medicina intensiva e Medicina internistica presso l'Inselspital, il Bürgerspital Soletta e l'Ospedale regionale di Thun. Mandati part-time in qualità di medico Rega (dal 1992 al 2004), medico dirigente dell'équipe di salvataggio Thun-Simmmental (dal 1995 al 2010), nonché Primario della Sanitätspolizei Bern (dal 1998 al 2007). Executive MBA presso l'Università di San Gallo HSG (dal 1999 al 2001). Dal 1999 medico esterno presso le Cliniche Permanence (Berna) e dal 2011 anche presso la Clinica Hohmad (Thun). Membro CdA MEDPHONE AG (Pronto soccorso medico Berna), consigliere comunale e presidente del PLR della città di Thun.



**Suter, Roger, 1967**  
di Beromünster (LU), a Sursee (LU)

**Membro CdA Orthotec**

Dopo gli studi per programmatore di Sistemi Informatici, svolge per parecchi anni l'attività di programmatore/analitico senior nel settore del Software Engineering e l'attività di programmatore/responsabile progetti senior. Dal 2005 è manager senior responsabile della Tecnologia dell'informazione (IT). Presidente del Comitato direttivo e socio della Celsus GmbH, Lucerna. Attualmente si dedica alla studio delle Scienze politiche e amministrative presso l'Università di Hagen.



**Troger, Thomas, Dr. iur., 1961**  
di Raron (VS), a Ardon (VS)

**Direttore generale ASP, delegato del CdA SHS**

Studi di Giurisprudenza (Università di Friburgo) con laurea, ai quali seguono studi post-diploma per l'International Executive MBA. Cariche dirigenziali nell'amministrazione del Cantone Vallese, capo del servizio giuridico nella società Holding energetica FMV SA, titolare di un ufficio legale. Perito, giudice in attività secondaria e membro di collegi federali di esperti, membro di consigli di amministrazione, di fondazioni

e di comitati direttivi, autore di libro. Attualmente: presidente di Swiss Paralympic, membro del CdA del Centro per anziani Kehl Baden, presidente della Fondazione ESPRIX, vice presidente dei Campionati svizzeri di Salto Ostacoli dal 2014 al 2016.



**Vogel, Philipp, 1953**  
di Schüpfheim (LU), a Schenkon (LU)

**Vice-presidente CdA CSP**

Bancario, formazione continua come impiegato di banca con diploma federale. Attività professionale in diverse funzioni per la Banca cantonale di Lucerna (LUKB) e la Banque Cantonale Vaudoise, Moudon (VD). Dal 1992 direttore regionale della LUKB a Sursee (LU).



**Zemp, Erwin, 1955**  
di Schüpfheim (LU), a Nottwil (LU)

**Membro CdF FSP, membro Commissione domande di sostegno del CdF FSP, responsabile sezione Consulenza vita ASP**

Elettricista, riqualifica professionale come tecnico radio-televisivo, diploma commerciale della Scuola di commercio BSV, formazione come assistente sociale SSS. Attività tra le altre per Pro Infirmis Lucerna e per l'Ufficio di vigilanza sulle tutele di Kriens (LU). Membro CdF della Fondazione Daniela Jutzeler.



**Zimmermann, Stephan, Dr. iur., 1946**  
di Zurigo e Mels (SG), a Zurigo

**Membro Comitato direttivo UdS**

Studi di Giurisprudenza (Università di Zurigo) con laurea e brevetto d'avvocato (Cantone Zurigo). Lavora in studi legali e presso il Tribunale distrettuale di Zurigo. Oggi è partner senior presso lo studio legale Wehrli Zimmermann Gleixner & Partner (Zurigo). Presidente CdA Lion Capital Group AG, membro CdA Kamber Consultancy AG e vice presidente LOGISTIK HOLDING AG. membro CdA AIM Group Zürich Acquisitions, Investments, Mergers AG; Betzenberg & Partner Immobilienentwicklungs- und vermittlungs AG, EROWA LEASING & FINANZ AG, Marbach AG, ORENDA Holding AG, SCHILLING TREUHAND AG, Scheelen AG (Schweiz) e VALGORA CONSULTING AG. Membro del PPD, 1974–1984 consigliere municipale della città di Zurigo e presidente del PPD Zurigo (circondario 8).



**Zäch, Guido A., Dr. med. Dr. rer. nat. h. c., 1935**  
di Oberriet (SG), a Zofingen (AG)

**Fondatore e presidente onorario FSP**

Studi di Medicina, laurea e specializzazioni a Friburgo, Ginevra, Vienna, Parigi e Basilea. Specializzazione in Medicina Internistica FMH. Primario presso il Centro Paraplegici di Basilea (dal 1973 al 1990), fondatore della Fondazione svizzera per paraplegici (1975), di cui è presidente fino al 2007; fondatore dell'Associazione svizzera dei paraplegici (1980), di cui è presidente centrale fino al 2000; costruttore del CSP Nottwil, primario e direttore della Clinica (dal 1990 al 2000) e direttore della Clinica (dal 2000 al 2005); fondatore della Ricerca svizzera per paraplegici SA (2000); costruttore dell'istituto Guido A. Zäch (GZI); membro del Consiglio di fondazione della Rega (dal 1979–al 2000), membro del PPD, del Gran Consiglio Basilea Città (1984–1988), consigliere nazionale del Cantone Argovia (1999–2003), presidente della Fondazione Dr. med. Guido A. Zäch e presidente della Fondazione Cappella St. Margrethen Nottwil, laurea honoris causa dell'Università di Friburgo (1997) e presidente onorario ASP, premio Adele Duttweiler ed altri riconoscimenti.

# Elenco degli indirizzi



**Fondazione svizzera per paraplegici**

**Fondazione svizzera per paraplegici**  
Guido A. Zäch Strasse 10, CH-6207 Nottwil  
T +41 41 939 63 63, sps.sec@paraplegie.ch



**Fondazione svizzera per paraplegici**

**Unione dei sostenitori**

**Unione dei sostenitori della Fondazione svizzera per paraplegici** 2  
Guido A. Zäch Strasse 6, CH-6207 Nottwil  
T +41 41 939 62 62, sps@paraplegie.ch



**Centro svizzero per paraplegici**

**Centro svizzero per paraplegici Nottwil SA** 1  
Guido A. Zäch Strasse 1, CH-6207 Nottwil  
T +41 41 939 54 54, spz@paraplegie.ch

Centro svizzero per paraplegici Nottwil SA  
**Centro svizzero per il rachide e il midollo spinale** 5  
Guido A. Zäch Strasse 1, CH-6207 Nottwil  
T +41 848 48 79 79, info@swrz.ch

Centro svizzero per paraplegici Nottwil SA  
**Medicina dello sport Nottwil (Swiss Olympic Medical Center)**  
Guido A. Zäch Strasse 4, CH-6207 Nottwil  
T +41 41 939 66 00, sportmedizin@paraplegie.ch

Centro svizzero per paraplegici Nottwil SA  
**Centro del dolore**  
Guido A. Zäch Strasse 1, CH-6207 Nottwil  
T +41 41 939 49 00, zsm@sec.paraplegie.ch

**Radiologie Luzern Land SA** 3/5  
Luzerner Kantonsspital Sursee  
Spitalstrasse 16a, CH-6210 Sursee  
T +41 41 926 45 45, info@ksl.ch



**Associazione svizzera dei paraplegici**

**Associazione svizzera dei paraplegici** 2  
Kantonsstrasse 40, CH-6207 Nottwil  
T +41 41 939 54 00, spv@spv.ch

Associazione svizzera dei paraplegici  
**Istituto per la Consulenza sociale e giuridica**  
Plänkestrasse 32, CH-2502 Biel-Bienne  
T +41 32 322 12 33, isr@spv.ch

**Centro per costruire senza barriere**  
Suhrgasse 20, CH-5037 Muhlen  
T +41 62 737 40 00, zhb@spv.ch

## Certificazioni



Die führenden Rehabilitationskliniken der Schweiz



swiss clinical trial organisation



Quality. Our Passion.





**Ricerca svizzera per paraplegici SA**  
 Guido A. Zäch Strasse 4, CH-6207 Nottwil  
 T +41 41 939 65 65, spf@paraplegie.ch

1



**Orthotec SA**  
 Guido A. Zäch Strasse 1, CH-6207 Nottwil  
 T +41 41 939 56 06, info@orthotec.ch

1



Orthotec SA  
 Dorfstrasse 143, CH-8802 Kilchberg  
 T +41 44 715 05 13, info@orthotec.ch

Orthotec SA  
**Adattamento Veicoli**  
 Eybachstrasse 6, CH-6207 Nottwil  
 T +41 41 939 52 52, info@fahrzeugumbau.ch

Orthotec SA  
 Chemin des Dailles 12, CH-1053 Cugy  
 T +41 21 711 52 52, info@orthotec.ch



**ParaHelp SA**  
 Guido A. Zäch Strasse 1, CH-6207 Nottwil  
 T +41 41 939 60 60, info@parahelp.ch

1



**SIRMED Istituto Svizzero Medicina di Primo Soccorso SA**  
 Guido A. Zäch Strasse 2b, CH-6207 Nottwil  
 T +41 41 939 50 50, info@sirmed.ch

1



**Hotel Sempachersee SA**  
 Kantonsstrasse 46, CH-6207 Nottwil  
 T +41 41 939 23 23, info@dasseminarhotel.ch

1



**AWONO SA, abitazioni per anziani e accessibili a Nottwil**  
 Zentrum Eymatt, Kantonsstrasse 33, 6207 Nottwil  
 T +41 41 939 39 21

4

- 1 Società affiliate
- 2 Organizzazioni partner
- 3 Partecipazione tramite società affiliate
- 4 Partecipazione tramite la Fondazione
- 5 Partenariato con l'Ospedale cantonale di Lucerna (LUKS)

