



Schweizer  
Paraplegiker  
Stiftung

Fondation  
suisse pour  
paraplégiques

Fondazione  
svizzera per  
paraplegici

Swiss  
Paraplegics  
Foundation

COMMUNIQUÉ DE PRESSE

## 2 millions de francs de plus pour les paralyzé-es médullaires

**Nottwil, le 12 mai 2020 – En 2020, le nombre d'affiliations à la Fondation suisse pour paraplégiques a augmenté. La Fondation a pu dès lors verser davantage d'aide financière directe aux para et tétraplégiques. Malgré une évolution moindre des revenus en raison de la pandémie, la Fondation présente un résultat net positif.**

La Fondation suisse pour paraplégiques est l'une des plus grandes œuvres solidaires de Suisse et s'engage pour le traitement et la rééducation intégraux des para et tétraplégiques. Ce travail comprend des prestations médicales de pointe, la meilleure insertion possible dans la famille, le travail et la société, des activités de recherche spécifiques ainsi qu'un suivi tout au long de la vie des personnes touchées.

### **Nombre d'affiliations en hausse**

À la fin 2020, 1,8 million de personnes réparties dans 1,2 million de foyers étaient affiliées à l'Association des bienfaiteurs de la Fondation suisse pour paraplégiques. En 2020, près de 11 000 personnes ont opté pour une affiliation permanente, leur nombre total s'élevant désormais à 99 280. Le total des cotisations et dons reçus a atteint 87,5 millions de francs (contre 87,0 mio l'année précédente).

### **Une aide directe plus importante**

Environ 29 % des cotisations et dons, soit 25,9 millions de francs (contre 23,8 mio l'année précédente), ont été versés aux personnes blessées médullaires sous forme d'un soutien bienfaiteur ou d'une aide financière directe. Vingt-neuf membres blessé-es lors d'un accident ont reçu le montant de soutien bienfaiteur, ce qui correspond à un total de 6,8 millions de francs. En outre, les 1220 demandes d'aide directe approuvées correspondent au montant total de 19,1 millions de francs. Ces demandes concernaient des coûts de soins non couverts, des contributions à des moyens auxiliaires, des adaptations de véhicules et des transformations pour des logements et postes de travail sans obstacles. Une mesure de l'impact mandatée par la Fondation suisse pour paraplégiques démontre que 71 % des personnes touchées en Suisse peuvent mener une vie en grande partie ou complètement autodéterminée grâce à l'aide directe.

### **Hausse de 8 % des jours de soins malgré les restrictions dues au coronavirus**

Environ 20 % des dons et cotisations des membres ont été versés dans le champ de prestations Médecine. Le Centre suisse des paraplégiques a pris en charge 1168 patient-es en traitement résidentiel (contre 1251 l'année précédente). Concernant les personnes paralysées médullaires, la part des patient-es avec un haut niveau lésionnel est restée quasiment inchangée avec 54 % (contre 56 % l'année précédente). Le nombre des premières rééducations a augmenté pour atteindre 149 (contre 140 l'année précédente). La part des lésions médullaires dues à une maladie reste pratiquement identique avec 57 % (contre 56 % l'année précédente). En ce qui concerne les blessures médullaires dues à un accident, les chutes (43 %), accidents de sport (27 %) et de circulation (27 %) ont été les causes les plus fréquentes. 56 367 jours de soins ont été prodigués sur les 173 lits de la clinique (contre 52 265 l'année

précédente pour 158 lits). Le nombre de jours de soins a ainsi augmenté d'environ 8 % malgré le blocage de quelque 60 lits durant plusieurs mois en raison du coronavirus. En moyenne, 6,4 heures de soins quotidiens ont été prodiguées aux patient-es. À l'unité de soins intensifs, ce nombre dépasse même les 14 heures par jour. Le service ParaWork a fourni près de 19 200 heures en contact direct avec des client-es et des patient-es paralysé-es médullaires pour la réinsertion professionnelle. Cela correspond à une augmentation de plus de 30 % par rapport à l'année précédente et de presque 80 % par rapport à 2018.

### **Une évolution des revenus ralentie**

Le produit d'exploitation a augmenté pour atteindre 261,2 millions de francs (contre 253,9 l'année précédente). En même temps, les frais d'exploitation ont également augmenté pour atteindre 262,6 millions de francs (contre 253,9 l'année précédente). Toutefois, les produits financiers et les plus-values sur les cours ont permis un résultat annuel positif de 1,4 million de francs (contre 30,6 mio l'année précédente) malgré la pandémie. Les filiales de la Fondation suisse pour paraplégiques ont été différemment touchées par les restrictions dues à la pandémie. En effet, l'évolution des revenus a été fortement ralentie dans le domaine des prestations médicales ambulatoires de la clinique spécialisée, dans l'entreprise de formation de médecine d'urgence et dans toute la branche séminaires et gastronomie. Les versements plus importants relevant de l'aide directe aux personnes blessées médullaires (+2 mio de francs) ainsi que l'augmentation du personnel dans le cadre de l'agrandissement de la clinique et de l'élargissement de la capacité dans le domaine médical (+6,7 mio de francs) ont mené à une augmentation des coûts. Les répercussions négatives de la pandémie de coronavirus se font aussi sentir au premier trimestre de 2021. La Fondation suisse pour paraplégiques mettra tout en œuvre afin de continuer à fournir des prestations au plus haut niveau aux personnes blessées médullaires.

### **Rapport annuel numérique**

Le rapport annuel de la Fondation suisse pour paraplégiques et de ses filiales est publié dans son intégralité au format numérique. Les moments forts de l'année et les rapports de la présidente du Conseil de fondation, des directrices et directeurs ainsi que des gérant-es se trouvent sous [report.paraplegie.ch/2020/fr](http://report.paraplegie.ch/2020/fr). Une animation vidéo montre ce que la solidarité de la population suisse apporte aux personnes touchées.

---

### **Coordination médias :**

Guillaume Roud, Attaché de presse pour la Suisse romande  
021 614 60 08 | [guillaume.roud@paraplegie.ch](mailto:guillaume.roud@paraplegie.ch) | [www.paraplegie.ch](http://www.paraplegie.ch)

### **Matériel photo**

Le matériel photo ci-joint peut être utilisé en lien avec ce communiqué de presse. Les droits d'auteur sont détenus par la Fondation suisse pour paraplégiques.

## **La Fondation suisse pour paraplégiques**

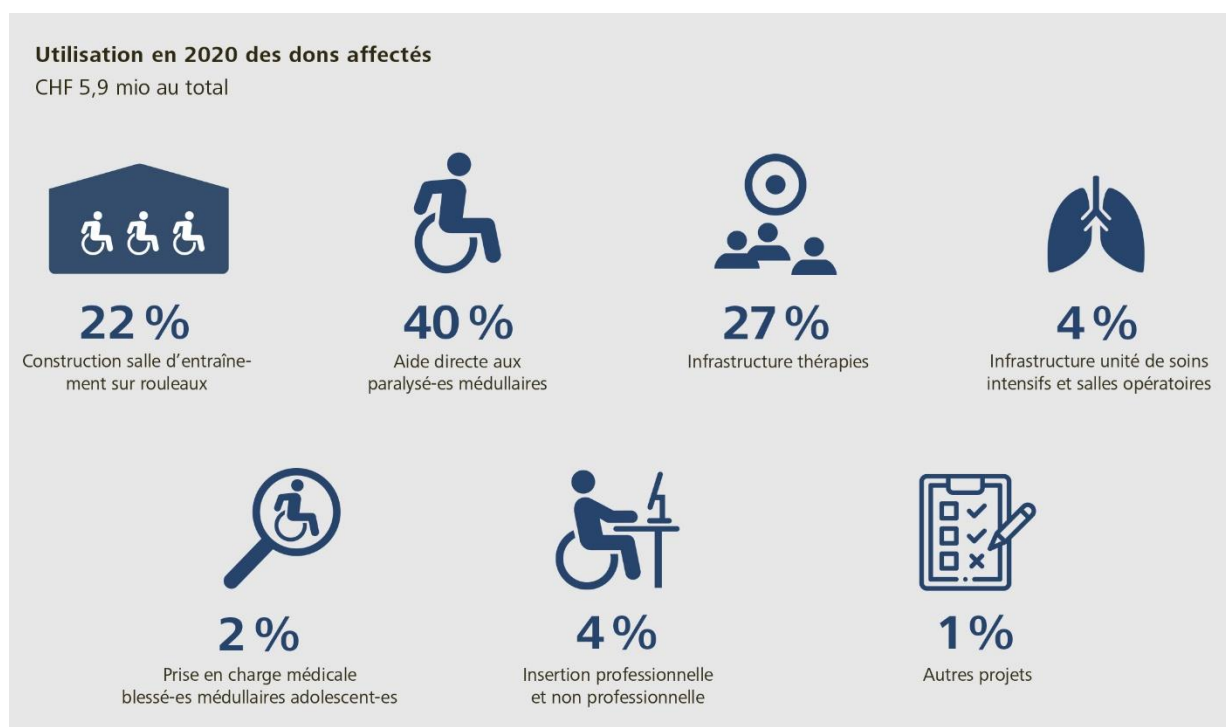
La Fondation suisse pour paraplégiques (FSP) compte aujourd'hui parmi les principales œuvres d'utilité publique du pays. Le Groupe suisse pour paraplégiques englobe un réseau de prestations intégré en faveur des paralyse-es médullaires. Des premières minutes suivant un accident en passant par les soins médicaux et la rééducation intégrale, le suivi des personnes para et tétraplégiques est garanti à vie, afin d'accompagner leur réinsertion dans la société de la façon la plus harmonieuse possible. L'Association des bienfaiteurs de la Fondation suisse pour paraplégiques compte 1,8 million de membres qui assurent une base financière solide aux activités de la Fondation. Près de 2000 employé-es s'engagent chaque jour pour accomplir leurs tâches exigeantes. La FSP a été créée en 1975 par le D<sup>r</sup> méd. Guido A. Zäch. Plus d'infos sur [www.paraplegie.ch](http://www.paraplegie.ch).

[Vidéo explicative Groupe suisse pour paraplégiques](#)

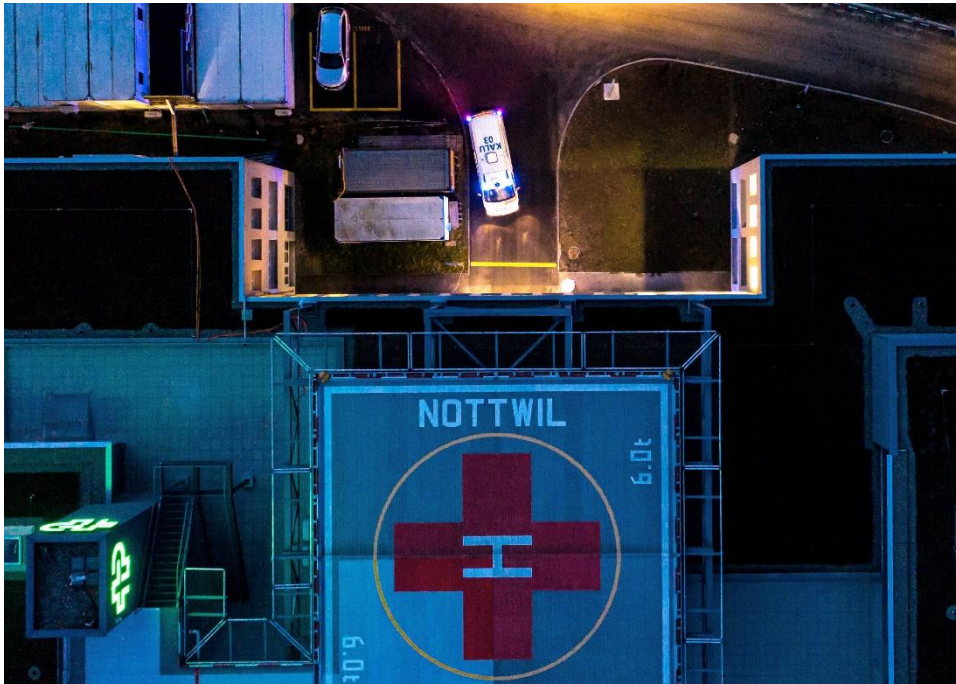
# Annexe



Graphique montrant l'utilisation faite des cotisations des membres et des dons en 2020.



Utilisation des dons affectés en 2020



Urgences au Centre suisse des paraplégiques à Nottwil



Soignant-es et patient-es, une rencontre quotidienne